



แผนพัฒนาท้องถิ่น ❖ (พ.ศ.2566 – 2570) ❖

เพิ่มเติม ครั้งที่ 1/2569

เทศบาลตำบลเขาค้อ

Khaochakan Subdistrict Municipality



เลขที่ 111 หมู่ 6 ตำบลเขาค้อ อำเภอเขาค้อ จังหวัดสระแก้ว 27000
โทร.0 3724 7210 โทรสาร ต่อ 24 WWW.KHAOCHAKAN.GO.TH



ประกาศเทศบาลตำบลเขาฉกรรจ์

เรื่อง ใช้แผนพัฒนาเทศบาลตำบลเขาฉกรรจ์ (พ.ศ.๒๕๖๖ - ๒๕๗๐) เพิ่มเติม ครั้งที่ ๑/๒๕๖๙

ตามที่ เทศบาลตำบลเขาฉกรรจ์ ได้ทบทวนการจัดทำแผนพัฒนาเทศบาลตำบลเขาฉกรรจ์ (พ.ศ.๒๕๖๖ - ๒๕๗๐) เพิ่มเติม ครั้งที่ ๑/๒๕๖๙ เพื่อให้มีความเหมาะสมและสอดคล้องกับสถานการณ์ปัจจุบันที่มีความเร่งด่วนและมีความจำเป็นต้องดำเนินการ รวมถึงสามารถรองรับภารกิจที่เพิ่มขึ้น ซึ่งเป็นภารกิจที่มีได้บรรจุในแผนงาน/โครงการของแผนพัฒนาเทศบาลตำบลเขาฉกรรจ์ (พ.ศ.๒๕๖๖ - ๒๕๗๐) โดยคณะกรรมการสนับสนุนการจัดทำแผนพัฒนาเทศบาลตำบลเขาฉกรรจ์ ได้นำข้อมูลดังกล่าวมาจัดทำเป็นร่างแผนพัฒนาเทศบาลตำบลเขาฉกรรจ์ (พ.ศ.๒๕๖๖ - ๒๕๗๐) เพิ่มเติม ครั้งที่ ๑/๒๕๖๙ เสนอต่อคณะกรรมการพัฒนาเทศบาลตำบลเขาฉกรรจ์พิจารณาให้ความเห็นชอบแล้วเมื่อวันที่ ๓๐ เมษายน ๒๕๖๙ และให้ส่งแผนพัฒนาเทศบาลตำบลเขาฉกรรจ์ฉบับดังกล่าวให้นายกเทศมนตรีตำบลเขาฉกรรจ์ประกาศใช้ พร้อมทั้งปิดประกาศให้ประชาชนทราบโดยเปิดเผยไม่น้อยกว่าสามสิบวันนั้น

เพื่อให้การทบทวนการจัดทำแผนพัฒนาเทศบาลตำบลเขาฉกรรจ์ของเทศบาลฯ เป็นไปตามระเบียบกระทรวงมหาดไทยว่าด้วยการจัดทำแผนพัฒนาขององค์กรปกครองส่วนท้องถิ่น พ.ศ.๒๕๔๘ และที่แก้ไขเพิ่มเติม (ฉบับที่ ๓) พ.ศ.๒๕๖๑ และสามารถใช้แผนพัฒนาเทศบาลตำบลเขาฉกรรจ์ (พ.ศ.๒๕๖๖ - ๒๕๗๐) เพิ่มเติม ครั้งที่ ๑/๒๕๖๘ เป็นแนวทางในการดำเนินงานและการจัดทำงบประมาณรายจ่ายของเทศบาลตำบลเขาฉกรรจ์ ต่อไป

จึงประกาศให้ใช้แผนพัฒนาเทศบาลตำบลเขาฉกรรจ์ (พ.ศ. ๒๕๖๖-๒๕๗๐) เพิ่มเติม ครั้งที่ ๑/๒๕๖๙ ตั้งแต่วันนี้เป็นต้นไป

ประกาศ ณ วันที่ ๑๑ เดือน พฤษภาคม พ.ศ. ๒๕๖๙

(นายประเสริฐ ไม้งาม)

นายกเทศมนตรีตำบลเขาฉกรรจ์

สารบัญ

	หน้า
ส่วนที่ 1 สภาพทั่วไปและข้อมูลพื้นฐาน	1
ส่วนที่ 2 ยุทธศาสตร์การพัฒนาของเทศบาลตำบลเขาฉกรรจ์	4
ส่วนที่ 3 การนำแผนพัฒนาท้องถิ่นไปสู่การปฏิบัติ	19
3.1 ยุทธศาสตร์การพัฒนาและแผนงาน	19
3.2 บัญชีโครงการพัฒนาท้องถิ่น	20
-รายละเอียดโครงการพัฒนา เพิ่มเติมแผนพัฒนา (ผ.02)	21
-บัญชีครุภัณฑ์ (ผ.03)	25
ส่วนที่ 4 การติดตามและประเมินผล	27

ส่วนที่ 1

สภาพทั่วไปและข้อมูลพื้นฐาน

เทศบาลตำบลเขาฉกรรจ์ ได้รับการยกฐานะตามพระราชบัญญัติเปลี่ยนแปลงฐานะของสุขาภิบาลเป็นเทศบาล พ.ศ.2542 ซึ่งได้ประกาศในราชกิจจานุเบกษา เล่ม 116 ตอนที่ 9ก วันที่ 24 กุมภาพันธ์ 2542 มีผลทำให้ได้รับการเปลี่ยนแปลงฐานะจากสุขาภิบาลเขาฉกรรจ์เป็น เทศบาลตำบลเขาฉกรรจ์ เมื่อวันที่ 25 พฤษภาคม พ.ศ.2542 ปัจจุบันมี นายประเสริฐ ไหมงาม เป็นนายกเทศมนตรี

“เขาฉกรรจ์” เป็นสถานที่ท่องเที่ยวตามธรรมชาติที่สำคัญที่สุดของอำเภอ และมีประวัติเล่าขานที่ชาวบ้านเชื่อกันว่า เขาฉกรรจ์แห่งนี้ เป็นจุดที่สมเด็จพระเจ้าตากสินมหาราช สมัยที่ทรงเป็นพระยาวิชิตปราการ ได้ทรงรวบรวมคนไทยจากชุมนุมต่างๆ เพื่อกอบกู้เอกราชตอนเสียกรุงศรีอยุธยา ครั้งที่ 2 ได้ทรงกระทำพิธี “ฉกัณฑ์” ซึ่งถือเป็นพิธีตัดไม้ข่มนามที่สำคัญ ต่อมาได้เพี้ยนเสียงและเพี้ยนรูปจากคำว่า “ฉกัณฑ์” มาเป็น “ฉ-กรรจ์”

1. ด้านกายภาพ

1.1 ที่ตั้ง

เทศบาลตำบลเขาฉกรรจ์ ตั้งอยู่เลขที่ 111 หมู่ที่ 6 ตำบลเขาฉกรรจ์ อำเภอเขาฉกรรจ์ จังหวัดสระแก้ว ห่างจากทางแยกถนนสายจันทบุรี - สระแก้ว ประมาณ 500 เมตร ห่างจากตัวจังหวัดสระแก้ว ประมาณ 20 กิโลเมตร และห่างจากกรุงเทพมหานคร ประมาณ 267 กิโลเมตร

1.2 ลักษณะภูมิประเทศ

สภาพพื้นที่ส่วนใหญ่เป็นที่ราบ มีภูเขาหินปูนขนาดใหญ่ ตั้งอยู่ระหว่าง หมู่ที่ 5 และหมู่ที่ 6 มีพื้นที่ทั้งหมด 8.715 ตารางกิโลเมตร หรือ 5,446.88 ไร่ โดยครอบคลุมพื้นที่หมู่ที่ 3, 4, 5 และบางส่วนของหมู่ที่ 6 และ 9 ตำบลเขาฉกรรจ์

1.3 ลักษณะภูมิอากาศ

โดยทั่วไปจังหวัดสระแก้วมีลักษณะภูมิอากาศ แบ่งออกเป็น 3 ฤดู

- ฤดูร้อน เริ่มต้นแต่เดือนกุมภาพันธ์-เดือนเมษายน
- ฤดูฝน ตั้งแต่เดือนพฤษภาคม-เดือนตุลาคม
- ฤดูหนาว ตั้งแต่เดือนพฤศจิกายน-เดือนมกราคม สภาพอากาศเย็นและมีหมอกในตอนเช้า

1.4 ลักษณะของดิน

เป็นดินร่วน เหมาะแก่การเพาะปลูกทำการเกษตร

1.5 ลักษณะของแหล่งน้ำ

1) หนอง บึง จำนวน 4 แห่ง

- บึงสระกุดล่าง คิดเป็นพื้นที่กักเก็บน้ำประมาณ 50,000 ลบ.ม.
- บึงสระกุดกลาง คิดเป็นพื้นที่กักเก็บน้ำประมาณ 20,000 ลบ.ม.
- บึงสระกุดโบสถ์ คิดเป็นพื้นที่กักเก็บน้ำประมาณ 30,000 ลบ.ม.
- บึงหนองซอน คิดเป็นพื้นที่กักเก็บน้ำประมาณ 3,200 ลบ.ม.

2) คลอง ลำธาร ห้วย จำนวน 6 แห่ง ได้แก่

- คลองพระสทิง - คลองยาง
- คลองวังจิก - คลองตะเคียน
- คลองอีเหลา - คลองปูน

1.6 ลักษณะของไม้และป่าไม้

มีสวนรุกขชาติ จำนวน 1 แห่ง

2. ด้านการเมือง/การปกครอง

2.1 เขตการปกครอง

ทิศเหนือ ติดต่อกับ บ้านหนองกระทุ่มพัฒนา หมู่ที่ 9 ตำบลเขาฉกรรจ์ อำเภอเขาฉกรรจ์ จังหวัดสระแก้ว
ทิศใต้ ติดต่อกับ บ้านเขาฉกรรจ์ หมู่ที่ 6 ตำบลเขาฉกรรจ์ อำเภอเขาฉกรรจ์ จังหวัดสระแก้ว
ทิศตะวันออก ติดต่อกับ บ้านนาบอน หมู่ที่ 7 ตำบลเขาฉกรรจ์ อำเภอเขาฉกรรจ์ จังหวัดสระแก้ว
ทิศตะวันตก ติดต่อกับ หมู่ที่ 25 ตำบลหนองหว้า อำเภอเขาฉกรรจ์ จังหวัดสระแก้ว

2.2 การเลือกตั้ง

จำนวนผู้มีสิทธิเลือกตั้งในเขต รวม 3,711 คน แยกเป็น ชาย 1,807 คน หญิง 1,904 คน

3. ประชากร

3.1 ข้อมูลเกี่ยวกับประชากร

มีประชากรทั้งสิ้น 4,635 คน แยกเป็นชาย 2,257 คน เป็นหญิง 2,378 คน มีจำนวนครัวเรือน 2,282 ครัวเรือน ความหนาแน่นของประชากรโดยเฉลี่ย 532 คน/ตารางกิโลเมตร (ข้อมูลประชากรจากสำนักทะเบียนราษฎรเทศบาลตำบลเขาฉกรรจ์ ณ วันที่ 30 เมษายน 2569)

4. สภาพทางสังคม

4.1 การศึกษา

โรงเรียนระดับมัธยม	จำนวน	1	แห่ง
โรงเรียนระดับประถม	จำนวน	1	แห่ง
ศูนย์พัฒนาเด็กเล็ก	จำนวน	1	แห่ง
ศูนย์การศึกษานอกโรงเรียน	จำนวน	1	แห่ง

4.2 สาธารณสุข

โรงพยาบาลเขาฉกรรจ์	จำนวน	1	แห่ง	สังกัดกระทรวงสาธารณสุข
โรงพยาบาลส่งเสริมสุขภาพตำบลเขาฉกรรจ์	จำนวน	1	แห่ง	สังกัดกระทรวงสาธารณสุข
คลินิกเอกชน	จำนวน	1	แห่ง	
ศูนย์สาธารณสุขมูลฐาน	จำนวน	10	ชุมชน	
อสม.	จำนวน	78	คน	
รถสุขาเคลื่อนที่	จำนวน	1	คัน	

5. ระบบบริการพื้นฐาน

5.1 การคมนาคมขนส่ง

ทางหลวงแผ่นดินหมายเลข 317 สายจันทบุรี - สระแก้ว
ทางหลวงชนบทสายเขาฉกรรจ์ - หนองใหญ่ (3008)

5.2 การไฟฟ้า

การไฟฟ้าส่วนภูมิภาคอำเภอเขาฉกรรจ์ และการไฟฟ้าส่วนภูมิภาคจังหวัดสระแก้ว

5.3 การประปา

สำนักงานประปาส่วนภูมิภาค สาขาสระแก้ว

5.4 ไปรษณีย์หรือการสื่อสารหรือการขนส่ง และวัสดุครุภัณฑ์

บริษัท ไปรษณีย์ไทย จำกัด สาขาเขาฉกรรจ์	จำนวน	1	แห่ง
Flash Express	จำนวน	1	แห่ง
J & T	จำนวน	1	แห่ง
SPX	จำนวน	1	แห่ง

6. ระบบเศรษฐกิจ

6.1 การเกษตร

มีการเพาะปลูกข้าว ข้าวโพด มันสำปะหลัง อ้อย มะละกอ ลำไย เป็นต้น

6.2 การท่องเที่ยว

มีเขื่อนกรรจ์ วัดถ้ำเขื่อนกรรจ์ เป็นแหล่งท่องเที่ยวสำคัญ

-วัดเหาสี คาเฟ่

-สวนสาธารณะหนองซอน (ท้าวเวสสุวรรณ)

-สวนสาธารณะริมคลองพระสทิง (มัจฉา)

7. ศาสนา ประเพณี วัฒนธรรม

7.1 การนับถือศาสนา

ประชากรส่วนใหญ่นับถือศาสนาพุทธ รองลงมาศาสนาคริสต์

7.2 ประเพณีและงานประจำปี

มีประเพณีท้องถิ่นที่สำคัญ คือ

1. ประเพณีตักบาตรเทโวโรหณะ จัดขึ้นในวันแรม 1 ค่ำ เดือน 11 ของทุกปี

2. ประเพณีวันสงกรานต์และวันผู้สูงอายุ จัดขึ้นในวันที่ 14 เมษายน ของทุกปี

3. ประเพณีวันลอยกระทงและแข่งเรือพายพื้นบ้าน จัดขึ้นในวันขึ้น 15 ค่ำ เดือน 12 ของทุกปี

4. ประเพณีวันเข้าพรรษา (วันแรม 1 ค่ำ เดือน 8) หรือเทศกาลเข้าพรรษา (วันแรม 1 ค่ำ เดือน 8 ถึง วันขึ้น 15 ค่ำ เดือน 11) ของทุกปี

8. ทรัพยากรธรรมชาติ

8.1 น้ำ

1) หนอง บึง จำนวน 4 แห่ง

- บึงสระกุดล่าง คิดเป็นพื้นที่กักเก็บน้ำประมาณ 50,000 ลบ.ม.
- บึงสระกุดกลาง คิดเป็นพื้นที่กักเก็บน้ำประมาณ 20,000 ลบ.ม.
- บึงสระกุดโบสถ์ คิดเป็นพื้นที่กักเก็บน้ำประมาณ 30,000 ลบ.ม.
- บึงหนองซอน คิดเป็นพื้นที่กักเก็บน้ำประมาณ 3,200 ลบ.ม.

2) คลอง ลำธาร ห้วย จำนวน 6 แห่ง ได้แก่

- คลองพระสทิง
- คลองยาง
- คลองวังจิก
- คลองตะเคียน
- คลองอีเหล่า
- คลองปูน

8.2 ป่าไม้

มีสวนรุกขชาติ จำนวน 1 แห่ง

8.3 ภูเขา

มีเขื่อนกรรจ์ เป็นภูเขาหินปูนขนาดใหญ่

8.4 คุณภาพของทรัพยากรธรรมชาติ

เพียงพอและเหมาะสมแก่การทำการเกษตร

ส่วนที่ 2

ยุทธศาสตร์องค์กรปกครองส่วนท้องถิ่น

ความสัมพันธ์ระหว่างแผนพัฒนาระดับมหภาค

1. แผนยุทธศาสตร์ชาติ 20 ปี (พ.ศ.2561-2580)

1. ยุทธศาสตร์ชาติด้านความมั่นคง
2. ยุทธศาสตร์ชาติด้านการสร้างความสามารถในการแข่งขัน
3. ยุทธศาสตร์ชาติด้านการพัฒนาและเสริมสร้างศักยภาพทรัพยากรมนุษย์
4. ยุทธศาสตร์ชาติด้านการสร้างโอกาสและความเสมอภาคทางสังคม
5. ยุทธศาสตร์ชาติด้านการสร้างการเติบโตบนคุณภาพชีวิตที่เป็นมิตรต่อสิ่งแวดล้อม
6. ยุทธศาสตร์ชาติด้านการปรับสมดุลและพัฒนาระบบการบริหารจัดการภาครัฐ

2. แผนพัฒนาเศรษฐกิจและสังคมแห่งชาติ ฉบับที่ 13 (พ.ศ. 2566 - 2570)

1. มิติภาคการผลิตและบริการเป้าหมาย ประกอบไปด้วย

หมวดหมู่ที่ 2 ไทยเป็นประเทศชั้นนำด้านสินค้าเกษตรและเกษตรแปรรูปมูลค่าสูง

หมวดหมู่ที่ 2 ไทยเป็นจุดหมายของการท่องเที่ยวที่เน้นคุณภาพและความยั่งยืน

หมวดหมู่ที่ 3 ไทยเป็นฐานการผลิตยานยนต์ไฟฟ้าที่สำคัญของโลก

หมวดหมู่ที่ 4 ไทยเป็นศูนย์กลางทางการแพทย์และสุขภาพมูลค่าสูง

หมวดหมู่ที่ 5 ไทยเป็นประตูการค้าการลงทุนและยุทธศาสตร์ทางโลจิสติกส์ที่สำคัญของภูมิภาค

หมวดหมู่ที่ 6 ไทยเป็นศูนย์กลางอุตสาหกรรมอิเล็กทรอนิกส์อัจฉริยะและอุตสาหกรรมดิจิทัลของอาเซียน

2. มิติโอกาสและความเสมอภาคทางเศรษฐกิจและสังคม ประกอบไปด้วย

หมวดหมู่ที่ 7 ไทยมีวิสาหกิจขนาดกลางและขนาดย่อมที่เข้มแข็ง มีศักยภาพสูง และสามารถแข่งขันได้

หมวดหมู่ที่ 8 ไทยมีพื้นที่และเมืองอัจฉริยะที่น่าอยู่ ปลอดภัย เติบโตได้อย่างยั่งยืน

หมวดหมู่ที่ 9 ไทยมีความยากจนข้ามรุ่นลดลง และมีความคุ้มครองทางสังคมที่เพียงพอเหมาะสม

3. มิติความยั่งยืนของทรัพยากรธรรมชาติและสิ่งแวดล้อม ประกอบไปด้วย

หมวดหมู่ที่ 10 ไทยมีเศรษฐกิจหมุนเวียนและสังคมคาร์บอนต่ำ

หมวดหมู่ที่ 11 ไทยสามารถลดความเสี่ยงและผลกระทบจากภัยธรรมชาติและเปลี่ยนแปลงสภาพ

ภูมิอากาศ

4. มิติปัจจัยผลักดันการพลิกโฉมประเทศ ประกอบไปด้วย

หมวดหมู่ที่ 12 ไทยมีกำลังคนสมรรถนะสูง มุ่งเรียนรู้อย่างต่อเนื่อง ตอบโจทย์การพัฒนาแห่งอนาคต

หมวดหมู่ที่ 13 ไทยมีภาครัฐที่ทันสมัย มีประสิทธิภาพ และตอบโจทย์ประชาชน

แผนภาพที่ ๓.๑ ความเชื่อมโยงระหว่างหมุดหมายการพัฒนา กับเป้าหมายหลัก



3. แผนพัฒนาภาค/แผนพัฒนากลุ่มจังหวัด/แผนพัฒนาจังหวัด

1) แผนพัฒนาภาคตะวันออก

- ยุทธศาสตร์ที่ 1 ยุทธศาสตร์พัฒนาพื้นที่เขตพัฒนาพิเศษภาคตะวันออกให้เป็นเขตเศรษฐกิจพิเศษที่มีความทันสมัยที่สุดในภูมิภาคอาเซียน
- ยุทธศาสตร์ที่ 2 ยุทธศาสตร์พัฒนาภาคตะวันออกให้เป็นแหล่งผลิตอาหารที่มีคุณภาพและได้มาตรฐานสากล
- ยุทธศาสตร์ที่ 3 ยุทธศาสตร์ปรับปรุงมาตรฐานสินค้าและธุรกิจบริการด้านการท่องเที่ยว
- ยุทธศาสตร์ที่ 4 ยุทธศาสตร์พัฒนาพื้นที่เศรษฐกิจชายแดนให้เป็นประตูเศรษฐกิจเชื่อมโยงกับประเทศเพื่อนบ้านให้เจริญเติบโตอย่างยั่งยืน
- ยุทธศาสตร์ที่ 5 ยุทธศาสตร์แก้ไขปัญหาทรัพยากรธรรมชาติและจัดระบบการบริหารจัดการมลพิษให้มีประสิทธิภาพเพิ่มขึ้น

2) แผนพัฒนากลุ่มจังหวัดภาคตะวันออก 2 (ปราจีนบุรี จันทบุรี ตราด นครนายก สระแก้ว)

- ประเด็นการพัฒนา ที่ 1 ส่งเสริมและพัฒนาการท่องเที่ยวให้ได้มาตรฐานเพื่อสนับสนุนการท่องเที่ยวเชิงนิเวศ สุขภาพ และวัฒนธรรม
- ประเด็นการพัฒนา ที่ 2 เพิ่มขีดความสามารถด้านการค้าและการค้าชายแดน เชื่อมโยง EEC และประเทศเพื่อนบ้าน
- ประเด็นการพัฒนา ที่ 3 พัฒนาประสิทธิภาพการผลิต การแปรรูป การตลาด สินค้าเกษตร (ผลไม้ ปศุสัตว์ และประมง สมุนไพรไทย) คุณภาพปลอดภัยอย่างครบวงจร
- ประเด็นการพัฒนา ที่ 4 อนุรักษ์ พัฒนา และปกป้องทรัพยากรธรรมชาติและสิ่งแวดล้อมอย่างมีส่วนร่วม เพื่อประโยชน์ต่อการพัฒนาเศรษฐกิจและสังคมอย่างยั่งยืน

ประเด็นการพัฒนา ที่ 5 พัฒนาทรัพยากรมนุษย์ สังคม การบริหารจัดการ ยกระดับคุณภาพชีวิตให้มีความมั่นคงปลอดภัย

ประเด็นการพัฒนา ที่ 6 เพิ่มขีดความสามารถด้านอุตสาหกรรมและการลงทุน

3) แผนพัฒนาจังหวัดสระแก้ว

วิสัยทัศน์ “เมืองชายแดนแห่งความสุข ถิ่นเกษตรปลอดภัย แหล่งท่องเที่ยวเชิงนิเวศ และอารยธรรมโบราณ เขตเศรษฐกิจพิเศษสระแก้วมั่นคง”

ประเด็นยุทธศาสตร์ที่ 1 เสริมสร้างกระบวนการเรียนรู้และสภาพแวดล้อมของประชาชนให้สามารถปรับตัว ประกอบอาชีพและมีสภาพแวดล้อมและคุณภาพชีวิตที่ดี

ประเด็นยุทธศาสตร์ที่ 2 ปรับปรุงปัจจัยและกระบวนการผลิตสินค้าเกษตรปลอดภัย ให้ได้คุณภาพมาตรฐานสากล

ประเด็นยุทธศาสตร์ที่ 3 พัฒนาแหล่งท่องเที่ยว ให้มีความปลอดภัย และปรับปรุงสิ่งอำนวยความสะดวก เสริมสร้างสภาพแวดล้อมให้เอื้อต่อการเป็นแหล่งท่องเที่ยวเชิงนิเวศ และเชื่อมโยงอารยธรรมโบราณ

ประเด็นยุทธศาสตร์ที่ 4 เพิ่มประสิทธิภาพระบบโครงสร้างพื้นฐาน การส่งเสริมการค้า การลงทุน พัฒนาเศรษฐกิจ การบริหารจัดการด้านสังคมและสิ่งแวดล้อม เพื่อยกระดับธุรกิจการค้าชายแดนและเขตเศรษฐกิจพิเศษสระแก้ว

ประเด็นยุทธศาสตร์ที่ 5 เสริมสร้างความมั่นคงเพื่อการพัฒนาพื้นที่จังหวัดชายแดน

4. ยุทธศาสตร์การพัฒนาขององค์กรปกครองส่วนท้องถิ่นในเขตจังหวัดสระแก้ว (พ.ศ.2566-2570)

ยุทธศาสตร์ที่ 1 ด้านการพัฒนาโครงสร้างพื้นฐานสู่ความเป็นเมืองแห่งอนาคต

ยุทธศาสตร์ที่ 2 ด้านการพัฒนาการศึกษา สาธารณสุข และสังคมที่มีคุณภาพชีวิตที่ดีขึ้น

ยุทธศาสตร์ที่ 3 ด้านการพัฒนาเศรษฐกิจแบบองค์รวม

ยุทธศาสตร์ที่ 4 ด้านการพัฒนาการท่องเที่ยว กีฬา ศาสนา และมรดกทางวัฒนธรรม

ยุทธศาสตร์ที่ 5 ด้านการพัฒนาความมั่นคงปลอดภัยในชีวิตและทรัพย์สิน

ยุทธศาสตร์ที่ 6 ด้านการพัฒนา อนุรักษ์ทรัพยากรธรรมชาติและสิ่งแวดล้อม

ยุทธศาสตร์ที่ 7 ด้านการพัฒนา การเมือง การปกครอง การบริหารราชการที่มีประสิทธิภาพ

1. วิสัยทัศน์

“ บ้านเมืองน่าอยู่ เชิดชูคนดี ส่งเสริมประเพณีและศาสนา การศึกษาก้าวหน้า ”

2. ยุทธศาสตร์

1. ยุทธศาสตร์คมนาคมสะดวก
2. ยุทธศาสตร์ประชาชนมีคุณภาพ
3. ยุทธศาสตร์การพัฒนาการท่องเที่ยวเชิงนิเวศ
4. ยุทธศาสตร์บริหารจัดการ

3. เป้าประสงค์

ยุทธศาสตร์ที่ 1 การพัฒนาด้านคมนาคมสะดวก ประกอบด้วย

- การพัฒนาด้านการคมนาคม
- การพัฒนาด้านโครงสร้างพื้นฐาน

ยุทธศาสตร์ที่ 2 การพัฒนาด้านคุณภาพชีวิต ประกอบด้วย

- การพัฒนาด้านความปลอดภัยและคุณภาพชีวิต
- การพัฒนาด้านการแก้ไขปัญหาความยากจนและกระจายรายได้
- การพัฒนาด้านการบริการพื้นฐาน
- การพัฒนาด้านการศึกษา ศาสนา วัฒนธรรม และการกีฬา
- การพัฒนาด้านการเกษตร
- การพัฒนาด้านการจัดการทรัพยากรธรรมชาติและสิ่งแวดล้อม

ยุทธศาสตร์ที่ 3 เขตท่องเที่ยวเชิงนิเวศ ประกอบด้วย

- การพัฒนาด้านการท่องเที่ยว

ยุทธศาสตร์ที่ 4 การบริหารจัดการ ประกอบด้วย

- การพัฒนาด้านการบริหารจัดการ

4. ตัวชี้วัด

1) การพัฒนาด้านโครงสร้างพื้นฐาน

ตัวชี้วัด : พัฒนาและปรับปรุงระบบสาธารณูปโภคและสาธารณูปการ

2) การพัฒนาด้านการศึกษา

ตัวชี้วัด : ส่งเสริมการพัฒนาคุณภาพการศึกษา การเล่นกีฬาและนันทนาการ

3) การพัฒนาด้านสาธารณสุข

ตัวชี้วัด : ส่งเสริมให้ประชาชนมีสุขภาพพลานามัยที่ดี

4) การพัฒนาด้านคุณภาพชีวิต

ตัวชี้วัด : ส่งเสริมอาชีพ เพื่อยกระดับคุณภาพชีวิตของประชาชนให้มีชีวิตความเป็นอยู่ดี

5) การพัฒนาด้านเศรษฐกิจ

ตัวชี้วัด : ส่งเสริมแหล่งท่องเที่ยวเชิง จัดสร้างแลนด์มาร์คแห่งใหม่ SKY WALK

6) การพัฒนาด้านความปลอดภัย

ตัวชี้วัด : การติดตั้งกล้องวงจรปิดให้ครอบคลุมพื้นที่เสี่ยง เพื่อลดปัญหาอาชญากรรม

7) การพัฒนาด้านสิ่งแวดล้อม

ตัวชี้วัด : ปรับปรุงการจัดเก็บขยะและสิ่งปฏิกูลอย่างเป็นระบบและมีประสิทธิภาพ

8) การพัฒนาด้านการเมืองการบริหาร

ตัวชี้วัด : เพิ่มศักยภาพบุคลากรและพัฒนาขีดความสามารถในการปฏิบัติงาน

5. ค่าเป้าหมาย

- 1) การพัฒนาด้านโครงสร้างพื้นฐาน ปี 2566 - 2570 เพิ่มขึ้นปีละ 25%
- 2) การพัฒนาด้านการศึกษา ปี 2566 - 2570 เพิ่มขึ้นปีละ 1 โครงการ
- 3) การพัฒนาด้านสาธารณสุข ปี 2566 - 2570 เพิ่มขึ้นปีละ 1 โครงการ
- 4) การพัฒนาด้านคุณภาพชีวิต ปี 2566 - 2570 เพิ่มขึ้นปีละ 1 โครงการ
- 5) การพัฒนาด้านเศรษฐกิจ ปี 2566 - 2570 เพิ่มขึ้นปีละ 1 โครงการ
- 6) การพัฒนาด้านความปลอดภัย ปี 2566 - 2570 เพิ่มขึ้นปีละ 1 โครงการ
- 7) การพัฒนาด้านสิ่งแวดล้อม ปี 2566 - 2570 เพิ่มขึ้นปีละ 1 โครงการ
- 8) การพัฒนาด้านการเมืองการบริหาร ปี 2566 - 2570 เพิ่มขึ้นปีละ 1 โครงการ

6.กลยุทธ์

6.1 ด้านโครงสร้างพื้นฐาน

- 1) พัฒนาและปรับปรุงเส้นทางคมนาคม ถนนสายหลักและสายรอง ให้เพียงพอและมีความปลอดภัย
- 2) พัฒนาการก่อสร้าง ซ่อมแซมบำรุงรักษา ทางระบายน้ำ รวมทั้งวางระบบป้องกันน้ำท่วมขังในชุมชน
- 3) ดำเนินการขยายเขตไฟฟ้า/ขยายเขตประปา/ไฟฟ้าสาธารณะให้ทั่วถึง
- 4) ดำเนินการติดตั้งสิ่งอำนวยความสะดวกและความปลอดภัยในการจราจร
- 5) จัดทำผังเมืองรวมเพื่อรองรับการเจริญเติบโตในอนาคต
- 6) พัฒนาแหล่งน้ำเพื่อการอุปโภคบริโภคและการเกษตร

6.2 ด้านการศึกษา กีฬา และนันทนาการ

- 1) ส่งเสริมการพัฒนาคุณภาพการศึกษาของศูนย์พัฒนาเด็กเล็กและบุคลากรทางการศึกษา
- 2) ส่งเสริมการเล่นกีฬาและนันทนาการตลอดจนส่งเสริมกิจกรรมเด็กเยาวชนและประชาชนเพื่อ

สร้างภูมิคุ้มกันทางสังคมที่ดี

- 3) ส่งเสริมกิจกรรมทางศาสนา วัฒนธรรมประเพณีอันดีงามและวิถีชุมชนภูมิปัญญาท้องถิ่น
- 4) ปรับปรุงศูนย์พัฒนาเด็กเล็กให้มาตรฐานดียิ่งขึ้น
- 5) ส่งเสริม สนับสนุนการเล่นกีฬาของเด็กเยาวชนและประชาชน
- 6) ก่อสร้างสนามกีฬาและศูนย์นันทนาการ เช่น สนามกีฬามาตรฐาน ศูนย์ออกกำลังกาย
- 7) ปรับปรุงสระว่ายน้ำ

6.3 ด้านพัฒนาสังคมและส่งเสริมคุณภาพชีวิต

1) ส่งเสริมสนับสนุนผู้ด้อยโอกาสผู้พิการและผู้ยากไร้ให้ได้รับการดูแลช่วยเหลือให้มีคุณภาพชีวิตที่ดีขึ้นทางด้านที่อยู่อาศัยและด้านอาชีพ

2) จัดให้มีกิจกรรมในการพัฒนาเด็ก สตรี เยาวชนประชาชนและผู้สูงอายุ

3) พัฒนาชมรมผู้สูงอายุเทศบาลตำบลเขาฉกรรจ์

6.4 ด้านสาธารณสุขและสิ่งแวดล้อม

1) สนับสนุนและป้องกันโรคติดต่อและโรคไม่ติดต่อ โดยเน้นการมีส่วนร่วมของประชาชนในการป้องกันและควบคุมโรค

2) ส่งเสริมพัฒนาสุขภาพของประชาชน โดยเน้นการมีส่วนร่วม เพื่อให้ประชาชนมีสุขภาพแข็งแรงครอบคลุมทุกกลุ่มเพศ และวัย

3) ส่งเสริมการดำเนินงานของกองทุนหลักประกันสุขภาพ

4) จัดให้มีระบบสุขภาพในระดัครัวเรือน และมีการบริหารจัดการขยะอย่างถูกวิธีถูกหลักวิชาการ ตั้งแต่ต้นทาง ด้วยหลัก 5R

R1 ควรสร้างความตระหนักรู้ เพื่อให้ผู้บริโภคลดการสร้างของเสีย

R2 การงดใช้พลาสติก

R3 การรีไซเคิล

R4 การใช้วัสดุทดแทน

R5 การคัดคว่ำวิจัยและนวัตกรรม

5) ส่งเสริมบทบาท ออถ. ให้มีความพร้อมและศักยภาพ สามารถบริหารจัดการขยะในชุมชน

6) จัดให้บริการด้านสาธารณสุขแพทย์แผนไทย

7) สนับสนุนส่งเสริมการมีส่วนร่วมของประชาชนในการดูแลรักษาสิ่งแวดล้อม

8) ยกระดับสถานประกอบการ ตาม พ.ร.บ.การสาธารณสุข พ.ศ.2535 ให้ได้มาตรฐาน

9) จัดระบบรักษาความสะอาดภายในชุมชน

10) ปรับปรุงสวนสาธารณะ เพิ่มพื้นที่สีเขียว แบ่งพื้นที่พักผ่อนหย่อนใจ

11) ส่งเสริมสนับสนุนให้ผู้สูงอายุ ผู้พิการที่มีภาวะพึ่งพิงได้รับสิทธิประโยชน์

6.5 ด้านการป้องกันและรักษาความปลอดภัยในชีวิตและทรัพย์สิน

1) ติดตั้งกล้องซีซีทีวีให้ครอบคลุม

2) ศูนย์ป้องกันและบรรเทาสาธารณภัย การควบคุมโดยผู้ปกครอง (Parental controls) และเครื่องมือให้เพียงพอและพร้อมปฏิบัติหน้าที่

3) ส่งเสริมสนับสนุนกลุ่ม อปพร. และอาสาภัยพิบัติชุมชน

4) ป้องกัน สนับสนุน การแก้ไขปัญหายาเสพติด

5) ลดอุบัติเหตุในชุมชน เพื่อความปลอดภัยในชีวิตและทรัพย์สิน

6.6 ด้านเศรษฐกิจ

1) ส่งเสริมการปลูกพืชสมุนไพร

2) สนับสนุนการจัดตลาดนัดชุมชนเพื่อสร้างรายได้

3) สนับสนุนสินค้าชุมชนและส่งเสริมให้ชุมชนมีกลุ่มอาชีพมีผลิตภัณฑ์ชุมชน

4) จัดสร้างหอชมเมืองเพื่อเป็นแลนด์มาร์คแห่งใหม่

6.7 ด้านการเมือง การบริหาร

1) ติดตั้งสื่อประชาสัมพันธ์อิเล็กทรอนิกส์ LED

2) เพิ่มมูลค่าของทรัพย์สินที่มีให้เกิดรายได้

3) สนับสนุนและพัฒนาการใช้เทคโนโลยีสารสนเทศ อุปกรณ์ที่ทันสมัย

4) ปรับปรุงก่อสร้างสำนักงานเทศบาล เครื่องมือเครื่องใช้ ให้เพียงพอในการปฏิบัติงานเพื่อรับรองการขยายตัวและให้บริการประชาชนในอนาคต

5) เสริมสร้างวินัยทางการเงินการคลังโดยใช้จ่ายงบประมาณอย่างโปร่งใสประหยัดคุ้มค่าและเกิดประโยชน์สูงสุด

6) ปรับปรุงและพัฒนาระบบการจัดเก็บรายได้ให้ครอบคลุมทั่วถึงและเป็นธรรม

7) จัดเก็บรายได้ให้ครอบคลุมทั่วถึงและเป็นธรรม

8) พัฒนาบุคลากร คณะผู้บริหาร สมาชิกสภาเทศบาล พนักงานเทศบาลให้มีความรู้ความสามารถมากยิ่งขึ้น

7. จุดยืนทางยุทธศาสตร์

ยุทธศาสตร์การพัฒนาภาคตะวันออก

ทิศทางการพัฒนากลุ่มจังหวัดภาคตะวันออก ในยุทธศาสตร์ที่ ๔ พัฒนาพื้นที่เศรษฐกิจชายแดนให้เป็นประตูเศรษฐกิจเชื่อมโยงกับประเทศเพื่อนบ้านให้เจริญเติบโตอย่างยั่งยืน

ยุทธศาสตร์พัฒนากลุ่มภาคตะวันออก 2

กลุ่มจังหวัดภาคตะวันออก 2 ประกอบด้วย ปราจีนบุรี จันทบุรี ตราด นครนายก สระแก้ว

ยุทธศาสตร์ที่ 2 เพิ่มขีดความสามารถด้านการค้า และการค้าชายแดน เชื่อมโยง ECC และประเทศเพื่อนบ้าน

ยุทธศาสตร์การพัฒนาจังหวัดสระแก้ว

ประเด็นยุทธศาสตร์ที่ 4 เพิ่มประสิทธิภาพระบบโครงสร้าง พื้นฐาน การส่งเสริมการค้า การลงทุน พัฒนาเศรษฐกิจ การบริหารจัดการด้านสังคมและสิ่งแวดล้อม เพื่อยอมรับธุรกิจ การค้าชายแดนและเขตเศรษฐกิจพิเศษสระแก้วจากยุทธศาสตร์การพัฒนาจังหวัดดังกล่าว จังหวัดสระแก้วได้กำหนดตำแหน่งทางการพัฒนา (Positioning) ของจังหวัด ไว้ใน ด้านการค้าชายแดน เสริมเขตเศรษฐกิจพิเศษ

ยุทธศาสตร์การพัฒนาขององค์กรปกครองส่วนท้องถิ่นในเขตจังหวัด

ยุทธศาสตร์ที่ 1 การคมนาคมสะดวก

กลยุทธ์

- การพัฒนาเส้นทางคมนาคมเชื่อมโยงอย่างเป็นระบบให้ได้มาตรฐาน สะดวก ปลอดภัย เพื่อยอมรับการพัฒนาโครงข่ายด้านโลจิสติกส์ การค้าชายแดนและเขตเศรษฐกิจพิเศษ
- ก่อสร้าง ปรับปรุง ซ่อมแซม ถนน สะพาน/ปรับปรุงภูมิทัศน์ให้เป็นระเบียบ สวยงาม

ยุทธศาสตร์การพัฒนาของเทศบาลตำบลเขาฉกรรจ์

ยุทธศาสตร์ที่ 1 การคมนาคมสะดวก

กลยุทธ์

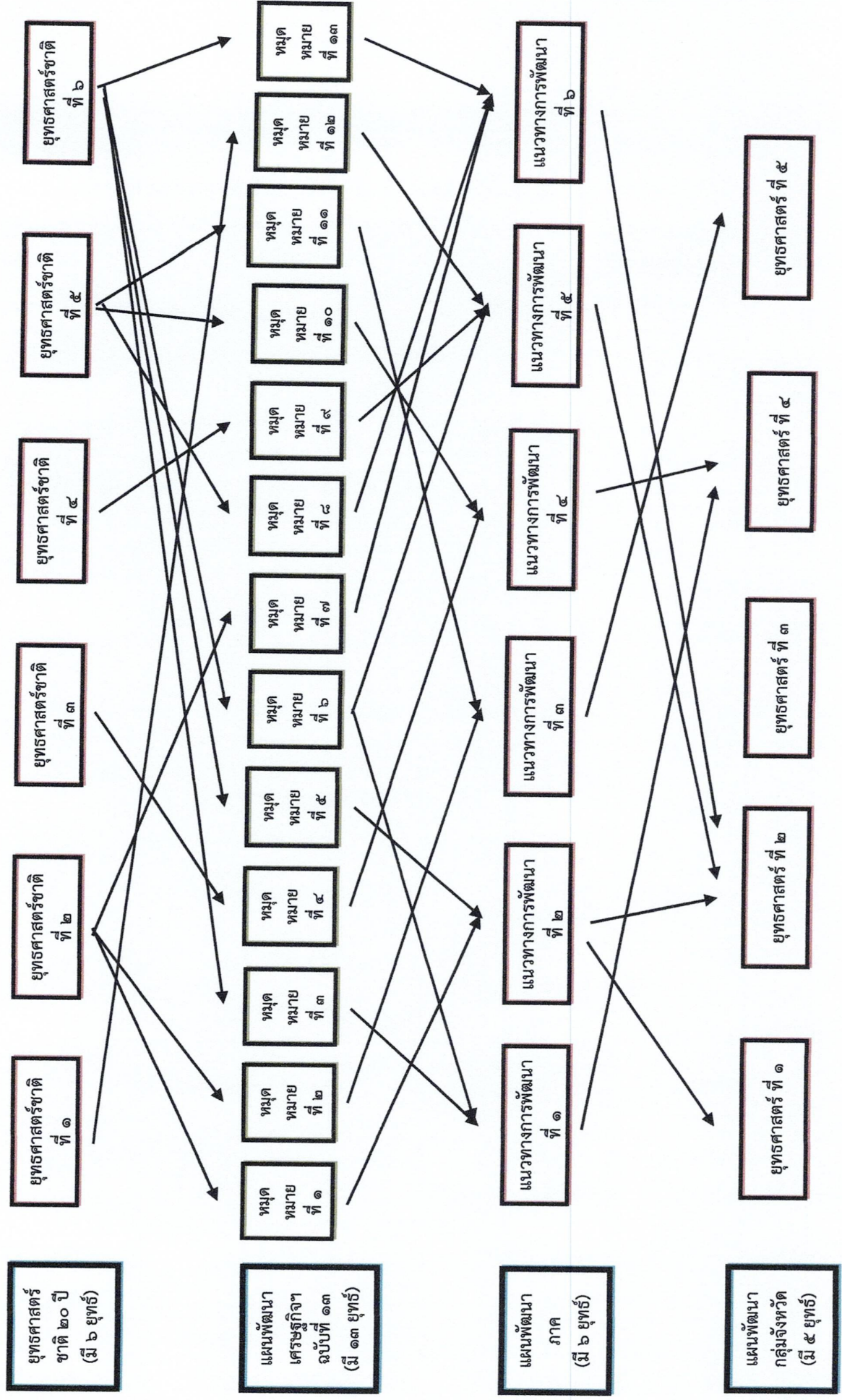
- พัฒนาและปรับปรุงเส้นทางคมนาคม ถนนสายหลักและสายรองให้ได้มาตรฐาน
- พัฒนาการก่อสร้าง ซ่อมแซม บำรุงรักษา ทางระบายน้ำ รวมทั้งการจัดวางระบบป้องกันน้ำท่วมในชุมชน
- ดำเนินการขยายเขตไฟฟ้า/ขยายเขตประปา/ไฟฟ้าสาธารณะ ให้ทั่วถึง

นโยบายผู้บริหาร 7 ข้อ ในส่วนที่เกี่ยวข้องกับยุทธศาสตร์ที่ 1 การคมนาคมสะดวก คือ

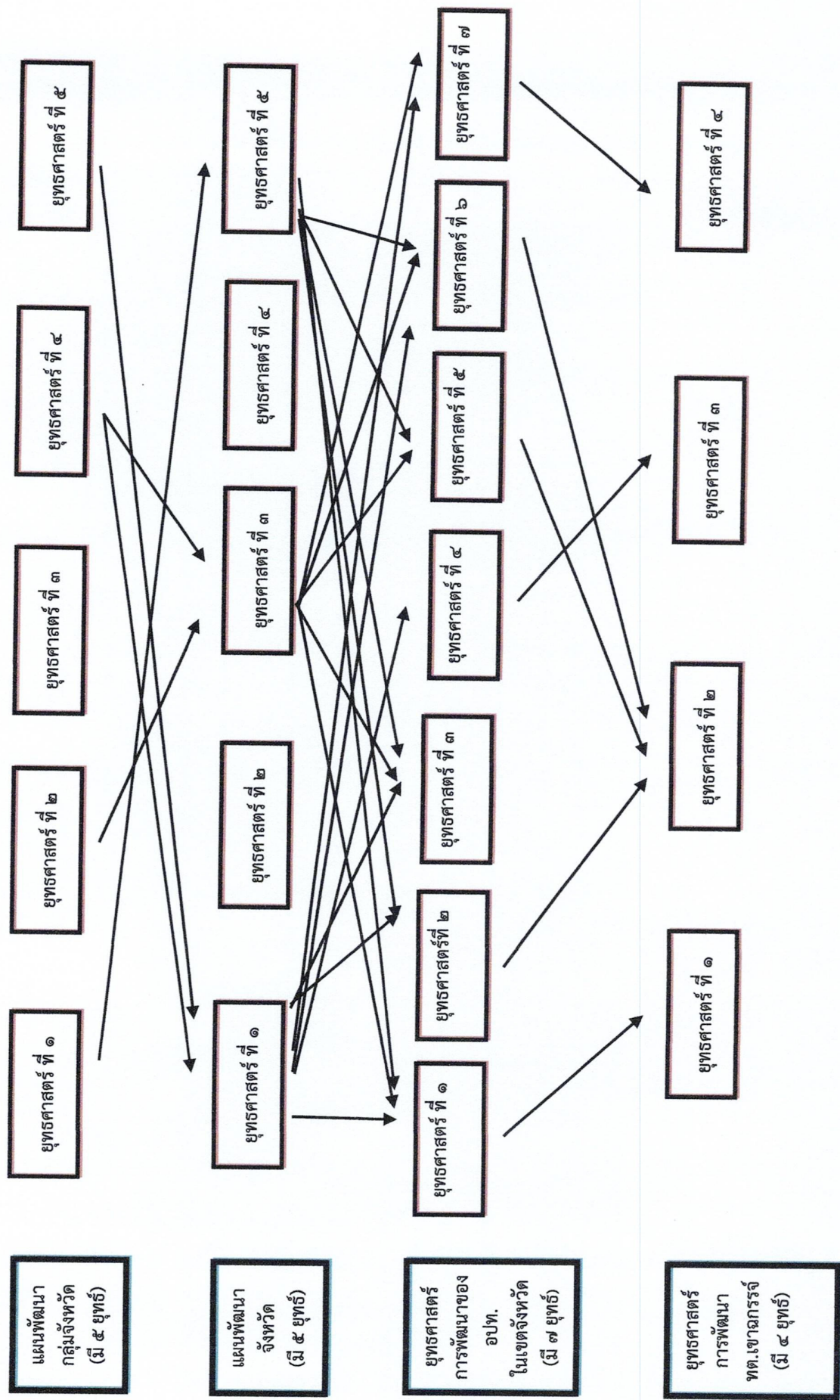
ข้อ 1 นโยบายด้านการพัฒนาด้านโครงสร้างพื้นฐาน

- พัฒนาและปรับปรุงเส้นทางคมนาคม ถนนสายหลักและสายรอง ให้เพียงพอและมีความปลอดภัย
- พัฒนาการก่อสร้าง ซ่อมแซมบำรุงรักษา ทางระบายน้ำ รวมทั้งวางระบบป้องกันน้ำท่วมขังในชุมชน
- ดำเนินการขยายเขตไฟฟ้า/ขยายเขตประปา/ไฟฟ้าสาธารณะให้ทั่วถึง
- ดำเนินการติดตั้งสิ่งอำนวยความสะดวกและความปลอดภัยในการจราจร
- จัดทำผังเมืองรวมเพื่อรองรับการเจริญเติบโตในอนาคต
- พัฒนาแหล่งน้ำเพื่อการอุปโภคบริโภคและการเกษตร

๘. ความเชื่อมโยงของยุทธศาสตร์ในภาพรวม



(ต่อ)



ตารางยุทธศาสตร์ต่าง ๆ

ยุทธศาสตร์ อบท. (ท.ช.ชา.ก.ร.ร.) (พ.ศ.2566-2570)	ยุทธศาสตร์ อบท.ในเขต จังหวัดสระแก้ว (พ.ศ.2566-2570)	ยุทธศาสตร์ จังหวัดสระแก้ว (พ.ศ.2566-2570)	แผนพัฒนากลุ่มจังหวัดภาค ตะวันออก 2 (พ.ศ.2566-2570)	ยุทธศาสตร์การพัฒนาก ภาคตะวันออก (พ.ศ.2566-2570)	แผนพัฒนาเศรษฐกิจและสังคม แห่งชาติ ฉบับที่ 13 (พ.ศ.2566-2570)	ยุทธศาสตร์ชาติ 20 ปี (พ.ศ.2561-2580)
1.ยุทธศาสตร์การคมนาคม สะดวก	1.ยุทธศาสตร์การพัฒนา โครงสร้างพื้นฐานสู่ความเป็น เมืองแห่งอนาคต	1.ยุทธศาสตร์ด้านการเสริมสร้าง ศักยภาพในการพัฒนาตนเองเพื่อ ยกระดับมาตรฐานคุณภาพชีวิตสำหรับ คนทุกช่วงวัยในทุกด้านความต้องการ ของชีวิตเพื่อสุขภาวะที่ดี รวมทั้งรายได้ สังคมและสิ่งแวดล้อม	1.ส่งเสริมและพัฒนาการ ท่องเที่ยวให้ ได้มาตรฐานเพื่อ สนับสนุนการท่องเที่ยวเชิง นิเวศ วิถีชีวิตชุมชนและ วัฒนธรรม	1.พัฒนาอุตสาหกรรมที่เป็นมิตรต่อ สิ่งแวดล้อมและเป็นกำลังหลักใน การขับเคลื่อนเศรษฐกิจของภาค ตะวันออกอย่างยั่งยืน	หมวดหมายที่ ๑ ไทยเป็นประเทศ ชั้นนำด้านสินค้าเกษตรและ เกษตรแปรรูปมูลค่าสูง	1.ด้านความมั่นคง
2.ยุทธศาสตร์การพัฒนาม ีคุณภาพ	2.ยุทธศาสตร์การพัฒนา การศึกษา สาธารณสุข และ สังคมที่มีคุณภาพชีวิตที่ดีขึ้น	2.ยุทธศาสตร์พัฒนาทักษะของ การเกษตรปัจจัยการผลิตศูนย์รวม และการจัดจำหน่ายสินค้าเกษตรที่ได้ มาตรฐานและเป็นเอกลักษณ์ของ จังหวัด เพื่อยกระดับสินค้าเกษตรของ จังหวัด	2.เพิ่มขีดความสามารถด้าน การค้าและการค้าชายแดน เชื่อมโยง EEC และประเทศ เพื่อนบ้าน	2.พัฒนาการเกษตรคุณภาพและ ผลตอบแทนสูง เชื้อโยงสู่การผลิต อาหารปลอดภัย การผลิตพลังงาน ทดแทน และพืชสมุนไพรทาง การแพทย์	หมวดหมายที่ ๒ ไทยเป็นจุดหมาย ของการท่องเที่ยวที่เน้นคุณภาพ และความยั่งยืน	2.ด้านการสร้าง ความสามารถในการแข่งขัน
3.ยุทธศาสตร์เขตท่องเที่ยวเชิง นิเวศ	3.ยุทธศาสตร์การพัฒนา เศรษฐกิจแบบองค์รวม	3.ยุทธศาสตร์ด้านการยกระดับ มาตรฐานการท่องเที่ยว แหล่งท่องเที่ยว เชิงนิเวศ เชื่อมโยงอารยธรรมโบราณ เพิ่มขีดความสามารถสู่การท่องเที่ยวโดย ชุมชนสุขาภิบาล	3.พัฒนาประสิทธิภาพการผลิต การแปรรูป และการตลาด สินค้าเกษตรตามมาตรฐาน ความปลอดภัยอย่างครบวงจร และมีมูลค่าสูง	3. รักษาและยกระดับการท่องเที่ยว เกี่ยวกับแหล่งท่องเที่ยวทางเลือก รวมทั้งการพัฒนาธุรกิจเกี่ยวเนื่อง ที่เน้นคุณค่าเอกลักษณ์ความยั่งยืน และเหมาะสมกับทุกช่วงวัย	หมวดหมายที่ ๓ ไทยเป็นฐานการ ผลิตยานยนต์ไฟฟ้าที่สำคัญของ โลก	3.ด้านการพัฒนาและ เสริมสร้างศักยภาพ ทรัพยากรมนุษย์
4.ยุทธศาสตร์การบริหารจัดการ	4.ยุทธศาสตร์การพัฒนาการ ท่องเที่ยว กีฬา ศาสนา และ มรดกทางวัฒนธรรม	4.ยุทธศาสตร์ด้านการพัฒนาโครงสร้าง พื้นฐานและการบริหารจัดการด้าน สิ่งแวดล้อมเพื่อรองรับการเป็น ศูนย์กลางโลจิสติกส์เชื่อมโยงอินโดจีน	4.อนุรักษ์ฟื้นฟู พัฒนา และ ปกป้องทรัพยากรธรรมชาติ และสิ่งแวดล้อมอย่างมีส่วนร่วม เพื่อประโยชน์ต่อการ พัฒนาเศรษฐกิจและสังคม อย่างยั่งยืน	4.พัฒนาเมืองและพื้นที่ชนบทให้ มีความทันสมัยอยู่พร้อมทั้ง ยกระดับคุณภาพชีวิตของ ประชาชนในทุกช่วงวัย	หมวดหมายที่ ๔ ไทยเป็นศูนย์กลาง ทางการแพทย์และสุขภาพมูลค่า สูง	4.ด้านการสร้างโอกาสและ ความเสมอภาคทางสังคม

ยุทธศาสตร์ อปท. (พท.เขาฉกรรจ์) (พ.ศ.2566-2570)	ยุทธศาสตร์ อปท.ในเขต จังหวัดสระแก้ว (พ.ศ.2566-2570)	ยุทธศาสตร์ จังหวัดสระแก้ว (พ.ศ.2566-2570)	แผนพัฒนา ภาคตะวันออก (พ.ศ.2566-2570)	แผนพัฒนาเศรษฐกิจและสังคม แห่งชาติ ฉบับที่ 13 (พ.ศ.2566-2570)	ยุทธศาสตร์ชาติ 20 ปี (พ.ศ.2561-2580)
5.ยุทธศาสตร์การพัฒนา ความมั่นคงปลอดภัยในชีวิต และทรัพย์สิน	5.ยุทธศาสตร์ด้านการเสริมสร้างความ มั่นคงเพื่อการพัฒนาพื้นที่จังหวัด ชายแดน	5.ยุทธศาสตร์ด้านการเสริมสร้าง ความมั่นคงเพื่อการพัฒนาพื้นที่จังหวัด ชายแดน	5.รักษาและยกระดับพื้นที่เศรษฐกิจ ชายแดนประเทศกับพหุชา ให้มีมูลค่า สูง มีความมั่นคง และเป็นประตู เชื่อมโยงการค้า การลงทุนกับ ประเทศเพื่อนบ้าน	หมวดหมู่ที่ ๕ ไทยเป็นประตู การค้าการลงทุนและยุทธศาสตร์ ทางโลจิสติกส์ที่สำคัญของ ภูมิภาค	5.ด้านการสร้างการเติบโต บนคุณภาพชีวิตที่เป็นมิตร กับสิ่งแวดล้อม
6.ยุทธศาสตร์การพัฒนา อนุรักษ์ทรัพยากรธรรมชาติและ สิ่งแวดล้อม	6.ยุทธศาสตร์การพัฒนา อนุรักษ์ทรัพยากรธรรมชาติและ สิ่งแวดล้อม	6.ยุทธศาสตร์การพัฒนา อนุรักษ์ทรัพยากรธรรมชาติและ สิ่งแวดล้อม	6.เสริมสร้างความอุดมสมบูรณ์ ของทรัพยากรธรรมชาติและ คุณภาพสิ่งแวดล้อม และการเพิ่ม ประสิทธิภาพการรับมือภัยพิบัติทาง ธรรมชาติและผลกระทบจากการ เปลี่ยนแปลงภูมิอากาศ	หมวดหมู่ที่ ๖ ไทยเป็น ศูนย์กลางอุตสาหกรรม อิเล็กทรอนิกส์อัจฉริยะและ อุตสาหกรรมดิจิทัลของอาเซียน	6.ด้านการปรับสมดุลและ พัฒนาระบบการบริหาร จัดการภาครัฐ
7.ยุทธศาสตร์การพัฒนา การเมือง การปกครอง การ บริหารราชการที่มี ประสิทธิภาพ	7.ยุทธศาสตร์การพัฒนา การเมือง การปกครอง การ บริหารราชการที่มี ประสิทธิภาพ	7.ยุทธศาสตร์การพัฒนา การเมือง การปกครอง การ บริหารราชการที่มี ประสิทธิภาพ		หมวดหมู่ที่ ๗ ไทยมีวิสาหกิจ ขนาดกลางและขนาดย่อมที่ เข้มแข็ง มีศักยภาพสูง และ สามารถ แข่งขันได้	
				หมวดหมู่ที่ ๘ ไทยมีพื้นที่และ เมืองอัจฉริยะที่น่าอยู่ ปลอดภัย เติบโตได้อย่างยั่งยืน	
				หมวดหมู่ที่ ๙ ไทยมีความ ยากจนข้ามรุ่นลดลง และมีความ คุ้มครองทางสังคมที่เพียงพอ เหมาะสม	
				หมวดหมู่ที่ ๑๐ ไทยมีเศรษฐกิจ หมุนเวียนและสังคมคาร์บอนต่ำ	

ยุทธศาสตร์ อปท. (ทต.เขาดกรรจ์) (พ.ศ.2566-2570)	ยุทธศาสตร์ อปท.ในเขต จังหวัดสระแก้ว (พ.ศ.2566-2570)	ยุทธศาสตร์ จังหวัดสระแก้ว (พ.ศ.2566-2570)	แผนพัฒนาภูมิสังคมจังหวัดภาค ตะวันออก 2 (พ.ศ.2566-2570)	แผนพัฒนา ภาคตะวันออก (พ.ศ.2566-2570)	แผนพัฒนาเศรษฐกิจและสังคม แห่งชาติ ฉบับที่ 13 (พ.ศ.2566-2570)	ยุทธศาสตร์ชาติ 20 ปี (พ.ศ.2561-2580)
					หมวดหมู่ที่ ๑๑ ไทยสามารถลด ความเสี่ยงและผลกระทบจากภัย ธรรมชาติและการเปลี่ยนแปลง สภาพภูมิอากาศ	
					หมวดหมู่ที่ ๑๒ ไทยมีกำลังคน สมรรถนะสูง มุ่งเรียนรู้อย่าง ต่อเนื่อง ตอบโจทย์การพัฒนา แห่งอนาคต	
					หมวดหมู่ที่ ๑๓ ไทยมีภาครัฐที่ ทันสมัย มีประสิทธิภาพ และ ตอบโจทย์ประชาชน	

1. การวิเคราะห์กรอบการจัดทำยุทธศาสตร์ของเทศบาลตำบลเขาฉกรรจ์

การวิเคราะห์ศักยภาพเพื่อประเมินสถานภาพการพัฒนาของเทศบาลตำบลเขาฉกรรจ์เป็นการประเมินโดยวิเคราะห์ถึงโอกาส และภาวะคุกคามหรือข้อจำกัด อันเป็นสภาวะแวดล้อมภายนอกที่มีผลต่อการพัฒนาด้านต่าง ๆ ของเทศบาล รวมทั้งการวิเคราะห์ จุดอ่อน จุดแข็งของท้องถิ่น อันเป็นสภาวะแวดล้อมภายในเทศบาล ซึ่งทั้งหมดเป็นการประเมินสถานภาพของท้องถิ่นในปัจจุบัน โดยเป็นการตอบคำถามว่า “ปัจจุบันเทศบาลมีสถานภาพการพัฒนาอยู่จุดไหน” สำหรับใช้เป็นประโยชน์ในการกำหนดการดำเนินงานในอนาคตต่อไป

ทั้งนี้ โดยใช้เทคนิค SWOT analysis การพิจารณาถึงปัจจัยภายใน ได้แก่ จุดแข็ง (Strength – S) จุดอ่อน (Weak – W) และปัจจัยภายนอกได้แก่ โอกาส (Opportunity – O) และอุปสรรค (Threat – T) เป็นเครื่องมือเพื่อประเมินสถานภาพการพัฒนาของเทศบาลตำบลเขาฉกรรจ์ ในปัจจุบัน ในการกำหนดประเด็นในการพัฒนา วิสัยทัศน์และภารกิจหลักการพัฒนา วัตถุประสงค์การพัฒนา ยุทธศาสตร์และบูรณาการแนวทางการพัฒนา ดังนี้

ปัจจัยภายใน

จุดแข็ง (Strength – S)

- มีบุคลากร หรืออัตรากำลังที่มีคุณภาพในการปฏิบัติงาน
- ด้านการบริหาร ได้แก่ การแบ่งส่วนราชการ การวางแผน การประสานงาน การมอบอำนาจ การกำกับดูแล รวมถึงการประสานงาน/การอำนวยความสะดวก/ความร่วมมือจากภาคส่วนที่เกี่ยวข้องเป็นระบบและคล่องตัว
- มีงบประมาณในการบริหารจัดการและการพัฒนาที่เพียงพอ
- มีเครื่องมือและอุปกรณ์ในการทำงานที่เพียงพอและพร้อมสำหรับการปฏิบัติงาน
- มีพื้นที่ที่มีความอุดมสมบูรณ์ทางธรรมชาติเหมาะแก่การทำเกษตร เช่น ดินมีความอุดมสมบูรณ์ มีลำคลองไหลผ่าน
- มีทรัพยากรทางธรรมชาติเป็นแหล่งท่องเที่ยวเชิงนิเวศ (สวนรุกขชาติ / วัดถ้ำเขาฉกรรจ์)
- มีขนบธรรมเนียมประเพณี ที่เป็นวัฒนธรรมท้องถิ่น เช่น ประเพณีตักบาตรเทโวโรหนะ ประเพณีสงกรานต์ ฯลฯ

จุดอ่อน (Weak – W)

- ระเบียบ กฎหมายที่เกี่ยวกับการปฏิบัติงานยังไม่ครอบคลุม
- จำนวนบุคลากรยังไม่เพียงพอต่อภารกิจของเทศบาล
- ปัญหาคุณภาพชีวิตของประชาชน เช่น ความทั่วถึงของการได้รับสวัสดิการจากรัฐ ความเหลื่อมล้ำทางเศรษฐกิจ ฯลฯ
- การมีส่วนร่วมของประชาชนยังไม่เพียงพอ ต้องได้รับการสนับสนุนและกระตุ้นจากหน่วยงานภาครัฐ
- ขาดแคลนสถาบันการศึกษาระดับอุดมศึกษาในพื้นที่ ทำให้เยาวชนในพื้นที่ต้องเดินทางไปศึกษาในพื้นที่อื่น
- ส่วนใหญ่เป็นสังคมผู้สูงอายุเนื่องจากประชาชนวัยแรงงานเดินทางไปทำงานต่างพื้นที่

ปัจจัยภายนอก

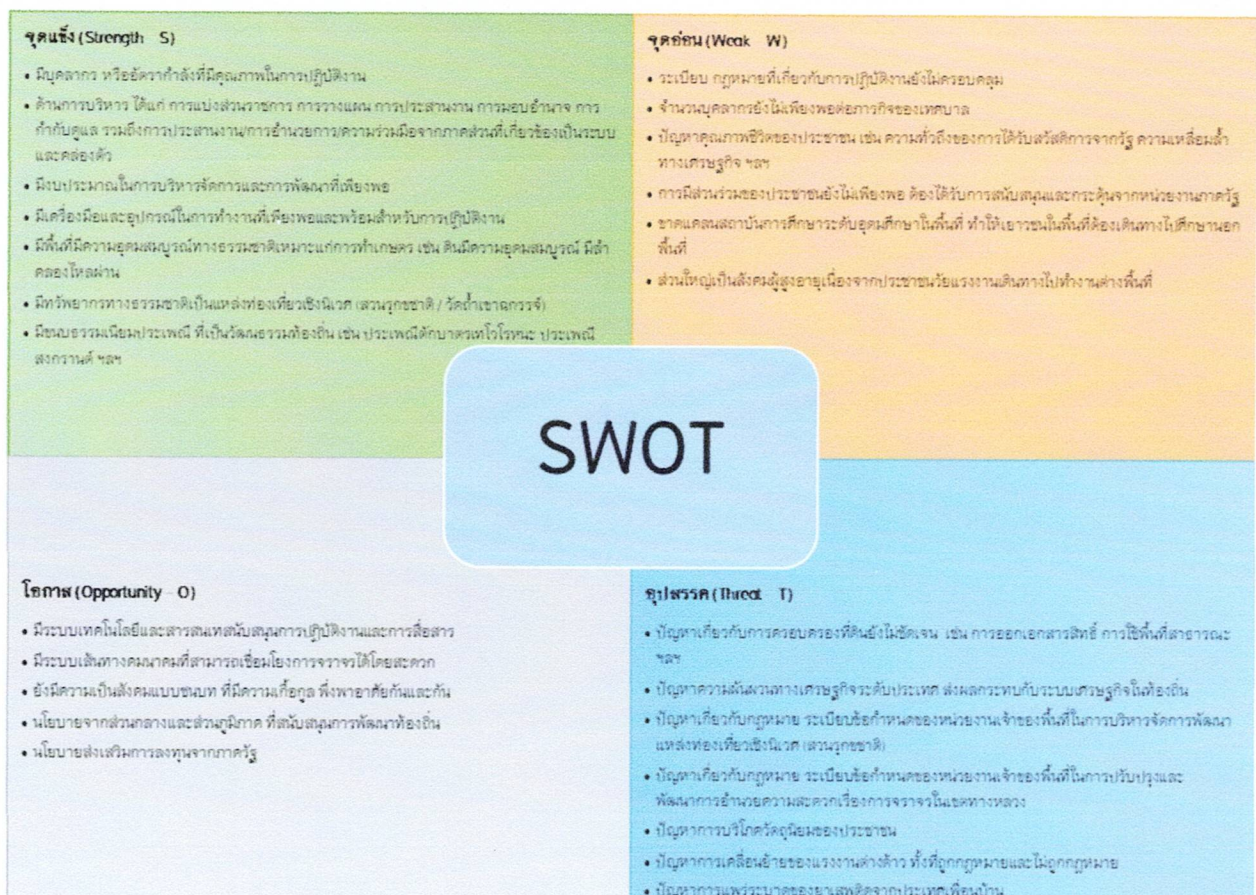
โอกาส (Opportunity – O)

- มีระบบเทคโนโลยีและสารสนเทศสนับสนุนการปฏิบัติงานและการสื่อสาร
- มีระบบเส้นทางคมนาคมที่สามารถเชื่อมโยงการจราจรได้โดยสะดวก

- ยังมีความเป็นสังคมแบบชนบท ที่มีความเกื้อกูล พึ่งพาอาศัยกันและกัน
- นโยบายจากส่วนกลางและส่วนภูมิภาค ที่สนับสนุนการพัฒนาท้องถิ่น
- นโยบายส่งเสริมการลงทุนจากภาครัฐ

อุปสรรค (Threat - T)

- ปัญหาเกี่ยวกับการครอบครองที่ดินยังไม่ชัดเจน เช่น การออกเอกสารสิทธิ์ การใช้พื้นที่สาธารณะ ฯลฯ
- ปัญหาความผันผวนทางเศรษฐกิจระดับประเทศ ส่งผลกระทบต่อระบบเศรษฐกิจในท้องถิ่น
- ปัญหาเกี่ยวกับกฎหมายระเบียบข้อกำหนดของหน่วยงานเจ้าของพื้นที่ในการบริหารจัดการพัฒนาแหล่งท่องเที่ยวเชิงนิเวศ (สวนรุกขชาติ)
- ปัญหาเกี่ยวกับกฎหมายระเบียบข้อกำหนดของหน่วยงานเจ้าของพื้นที่ในการปรับปรุงและพัฒนาการอำนวยความสะดวกเรื่องจราจรในเขตทางหลวง
- ปัญหาการบริโภควัตถุดิบของประชาชน
- ปัญหาการเคลื่อนย้ายของแรงงานต่างด้าว ทั้งที่ถูกกฎหมายและไม่ถูกกฎหมาย
- ปัญหาการแพร่ระบาดของยาเสพติดจากประเทศเพื่อนบ้าน



2. การประเมินสถานการณ์สภาพแวดล้อมภายนอกที่เกี่ยวข้อง

ส่วนที่ 3

การนำแผนพัฒนาท้องถิ่นไปสู่การปฏิบัติ

3.1 ยุทธศาสตร์การพัฒนาและแผนงาน

ที่	ยุทธศาสตร์	ด้าน	แผนงาน	หน่วยงานรับผิดชอบหลัก	หน่วยงานสนับสนุน
1	การคมนาคมสะดวก	ด้านบริการชุมชนและสังคม	เคหะและชุมชน	กองช่าง	-
		ด้านเศรษฐกิจ	อุตสาหกรรมและการโยธา	กองช่าง	-
2	ประชาชนมีคุณภาพ	ด้านบริหารทั่วไป	บริหารงานทั่วไป	สำนักปลัดเทศบาล	-
			การรักษาความสงบภายใน	งานป้องกันฯ	-
		ด้านบริการชุมชนและสังคม	การศึกษา	กองการศึกษา	-
			สาธารณสุข	กองสาธารณสุขฯ	-
			เคหะและชุมชน	กองช่าง/กองสาธารณสุขฯ	-
			การศาสนาวัฒนธรรมและนันทนาการ	กองการศึกษา	-
		ด้านเศรษฐกิจ	อุตสาหกรรมและการโยธา	กองช่าง	-
		ด้านการดำเนินการอื่น	งบกลาง	สำนักปลัดเทศบาล	-
3	การพัฒนาการท่องเที่ยวเชิงนิเวศ	ด้านบริการชุมชนและสังคม	บริหารงานทั่วไป	สำนักปลัดเทศบาล	-
		ด้านเศรษฐกิจ	เคหะและชุมชน	กองช่าง	-
			อุตสาหกรรมและการโยธา	กองช่าง	-
			การเกษตร	กองสาธารณสุขฯ	-
4	บริหารจัดการ	ด้านบริหารทั่วไป	บริหารงานทั่วไป	สำนักปลัดเทศบาล/กองคลัง/ตรวจสอบภายใน	-
			การรักษาความสงบภายใน	งานป้องกันฯ	-
		ด้านบริการชุมชนและสังคม	การศึกษา	กองการศึกษา	-
			สาธารณสุข	กองสาธารณสุขฯ	-
			เคหะและชุมชน	กองช่าง	-
			การศาสนาวัฒนธรรมและนันทนาการ	กองการศึกษา	-
		ด้านเศรษฐกิจ	อุตสาหกรรมและการโยธา	กองช่าง	-
		ด้านการดำเนินการอื่น	งบกลาง	สำนักปลัดเทศบาล	-
4 ยุทธศาสตร์	4 ด้าน	9 แผนงาน	5 หน่วยงานหลัก		

3.2 ปัญชีโครงการพัฒนาท้องถิ่น

การเพิ่มเติมแผนพัฒนา

จำนวน 6 โครงการ

บัญชีสรุปโครงการพัฒนา
แผนพัฒนาท้องถิ่น (พ.ศ.2566 - 2570) เพิ่มเติม ครั้งที่ 1/2568
เทศบาลตำบลเขาฉกรรจ์

ยุทธศาสตร์	ปี 2566		ปี 2567		ปี 2568		ปี 2569		ปี 2570		รวม 5 ปี	
	จำนวนโครงการ	งบประมาณ (บาท)	จำนวนโครงการ	งบประมาณ (บาท)	จำนวนโครงการ	งบประมาณ (บาท)	จำนวนโครงการ	งบประมาณ (บาท)	จำนวนโครงการ	งบประมาณ (บาท)	จำนวนโครงการ	งบประมาณ (บาท)
1.ยุทธศาสตร์คมนาคมและขนส่ง												
1.1 แผนงานและชุมชน		-			-	-	-	-	-	-	-	-
1.2 แผนงานอุตสาหกรรมและการโยธา					-	-	1	15,320,000	-	-	1	15,320,000
รวม	-	-	-	-	-	-	1	15,320,000	-	-	1	15,320,000
2.ยุทธศาสตร์ประชาชนมีคุณภาพ												
2.1 แผนงานบริหารงานทั่วไป	-	-	-	-	-	-	-	-	-	-	-	-
2.2 แผนงานการรักษาความสงบภายใน	-	-	-	-	-	-	-	-	-	-	-	-
2.3 แผนงานการศึกษา	-	-	-	-	-	-	-	-	-	-	-	-
2.4 แผนงานสาธารณสุข	-	-	-	-	-	-	-	-	-	-	-	-
2.5 แผนงานและชุมชน	-	-	-	-	-	-	3	10,667,100	2	239,628,270	5	250,295,370
2.6 แผนงานการศึกษา วัฒนธรรม และนันทนาการ	-	-	-	-	-	-	-	-	-	-	-	-
2.7 แผนงานอุตสาหกรรมและการโยธา	-	-	-	-	-	-	-	-	-	-	-	-
2.8 แผนงานการเกษตร	-	-	-	-	-	-	-	-	-	-	-	-
2.9 แผนงานงบกลาง	-	-	-	-	-	-	-	-	-	-	-	-
รวม	-	-	-	-	-	-	3	10,667,100	2	239,628,270	5	250,295,370
3.ยุทธศาสตร์การพัฒนาการท่องเที่ยวเชิงนิเวศ												
3.1 แผนงานบริหารงานทั่วไป	-	-	-	-	-	-	-	-	-	-	-	-
3.2 แผนงานและชุมชน	-	-	-	-	-	-	-	-	-	-	-	-
3.3 แผนงานอุตสาหกรรมและการโยธา	-	-	-	-	-	-	-	-	-	-	-	-
รวม	-	-	-	-	-	-	-	-	-	-	-	-
4.ยุทธศาสตร์บริหารจัดการ												
4.1 แผนงานบริหารงานทั่วไป		-		-	-	-	-	-	-	-	-	-
4.2 แผนงานการรักษาความสงบภายใน		-		-	-	-	-	-	-	-	-	-
4.3 แผนงานการศึกษา		-		-	-	-	-	-	-	-	-	-
4.4 แผนงานสาธารณสุข		-		-	-	-	-	-	-	-	-	-
4.5 แผนงานและชุมชน		-		-	-	-	-	-	-	-	-	-
4.6 แผนงานการศึกษา วัฒนธรรม และนันทนาการ		-		-	-	-	-	-	-	-	-	-
4.7 แผนงานอุตสาหกรรมและการโยธา	-	-	-	-	-	-	-	-	-	-	-	-
4.8 แผนงานงบกลาง		-		-	-	-	-	-	-	-	-	-
รวม	-	-	-	-	-	-	-	-	-	-	-	-
รวมทั้งสิ้น	-	-	-	-	-	-	4	25,987,100	2	239,628,270	6	265,615,370

รายละเอียดโครงการพัฒนา
แผนพัฒนาท้องถิ่น (พ.ศ.2566 - 2570) เพิ่มเติม ครั้งที่ 1/2569
เทศบาลตำบลเขาค้อ

ก.ยุทธศาสตร์ชาติ 20 ปี ยุทธศาสตร์ที่ 2 ด้านการสร้างความสามารถในการแข่งขัน
ข.แผนพัฒนาเศรษฐกิจและสังคมแห่งชาติ ฉบับที่ 13 หมายความว่า 8 ไทยมีพื้นที่และเมืองอัจฉริยะที่น่าอยู่ ปลอดภัย เด็ดขาดอย่างยั่งยืน
ค.Sustainable Development Goals : SDGs เป้าหมายที่ 9 สร้างโครงสร้างพื้นฐานที่มีความทนทาน ส่งเสริมการพัฒนาอุตสาหกรรมที่ครอบคลุมและยั่งยืน และส่งเสริมนวัตกรรม
ง.ยุทธศาสตร์จังหวัดที่ 4 ด้านการพัฒนาโครงสร้างพื้นฐานและการบริหารจัดการด้านสิ่งแวดล้อมเพื่อรองรับการเป็นศูนย์กลางโลจิสติกส์เชื่อมโยงอินโดจีน
จ.ยุทธศาสตร์การพัฒนาขององค์กรปกครองส่วนท้องถิ่นในเขตจังหวัด ยุทธศาสตร์ที่ 1 ด้านการพัฒนาโครงสร้างพื้นฐานสู่ความเป็นเมืองแห่งอนาคต

1. ยุทธศาสตร์คมนาคมสะดวก

1.2 แผนงานอุตสาหกรรมและการโยธา

ที่	โครงการ	วัตถุประสงค์	เป้าหมาย (ผลผลิตของโครงการ)	งบประมาณ				ตัวชี้วัด (KPI)	ผลที่คาดว่าจะได้รับ	หน่วยงาน รับผิดชอบหลัก
				2566 (บาท)	2567 (บาท)	2568 (บาท)	2569 (บาท)	2570 (บาท)		
1	โครงการก่อสร้างสะพานข้ามคลองยาง (บริเวณบึงดาวบุญเลิศ) หมู่ที่ 3 ตำบลเขาค้อ อำเภอเขาค้อ จังหวัดสระแก้ว	เพื่อให้ประชาชนได้รับความสะดวกในการสัญจรไปมา	งานก่อสร้างสะพานคอนกรีตเสริมเหล็ก ขนาด 2 ช่องจราจร ช่องละ 3.50 เมตร พร้อมทางเท้าข้างละ 1 เมตร ความกว้างรวม 9 เมตร ระยะทางยาว 90 เมตร พร้อมเชิงลาดคอสะพาน และงานก่อสร้างถนนคอนกรีตเสริมเหล็ก ขนาดกว้าง 6 เมตร ระยะทางยาวรวม 230 เมตร หนา 0.15 เมตร	-	-	-	15,320,000	-	ประชาชนได้รับความสะดวกในการสัญจรไปมา	กองช่าง
รวม	1	โครงการ		-	-	-	15,320,000	-		

รายละเอียดโครงการพัฒนา
แผนพัฒนาท้องถิ่น (พ.ศ.2566 - 2570) เพิ่มเติม ครั้งที่ 1/2569
เทศบาลตำบลเขาดิน

ก.ยุทธศาสตร์ชาติ 20 ปี ยุทธศาสตร์ที่ 3 ด้านการพัฒนาและเสริมสร้างศักยภาพทรัพยากรมนุษย์
ข.แผนพัฒนาเศรษฐกิจและสังคมแห่งชาติ ฉบับที่ 13 หมายเหตุที่ 12 ไทยมีกำลังคนสมรรถนะสูง มุ่งเรียนรู้อย่างต่อเนื่อง ตอบโจทย์การพัฒนาแห่งอนาคต
ค.Sustainable Development Goals : SDGs เป้าหมายที่ 3 สร้างหลักประกันว่าคนมีชีวิตที่มีสุขภาพดีและส่งเสริมความเป็นอยู่ที่ดีสำหรับทุกคนในทุกวัย
ง.ยุทธศาสตร์จังหวัดที่ 1 ด้านการเสริมสร้างศักยภาพในการพัฒนาตนเองเพื่อยกระดับคุณภาพชีวิตสำหรับคนทุกช่วงวัยในทุกด้านความต้องของการของชีวิตได้สังคมและสิ่งแวดล้อม
จ.ยุทธศาสตร์การพัฒนาขององค์กรปกครองส่วนท้องถิ่นในเขตจังหวัด ยุทธศาสตร์ที่ 6 ด้านการพัฒนา อนุรักษ์ทรัพยากรธรรมชาติและสิ่งแวดล้อม

2. ยุทธศาสตร์ประชาชนมีคุณภาพ

2.5 แผนงานทะเลและชุมชน

ที่	โครงการ	วัตถุประสงค์	เป้าหมาย (ผลผลิตของโครงการ)	งบประมาณ					ตัวชี้วัด (KPI)	ผลที่คาดว่าจะได้รับ	หน่วยงาน รับผิดชอบหลัก
				2566 (บาท)	2567 (บาท)	2568 (บาท)	2569 (บาท)	2570 (บาท)			
1	โครงการจ้างออกแบบโครงการวางระบบท่อระบายน้ำและระบบบำบัดน้ำเสียรวมในเขตเทศบาลตำบลเขาดิน	เพื่อการศึกษาความเหมาะสมและสำรวจภูมิประเทศแนวท่อระบายน้ำบ่อพัก และพื้นที่ก่อสร้าง	จ้างออกแบบโครงการวางระบบท่อระบายน้ำและระบบบำบัดน้ำเสียรวมในเขตเทศบาลตำบลเขาดิน	-	-	-	5,670,200	-	รูปแบบรายการงานก่อสร้าง จำนวน 1 งาน	เขตเทศบาลมีระบบระบายน้ำที่มีประสิทธิภาพและสามารถแก้ไขปัญหาน้ำท่วมขัง	กองช่าง
2	โครงการวางระบบท่อระบายน้ำและระบบบำบัดน้ำเสียรวมในเขตเทศบาลตำบลเขาดิน	เพื่อลดปัญหาน้ำท่วมขังและเพื่อให้ระบบบำบัดน้ำเสียได้สะดวก	งานก่อสร้างระบบท่อระบายน้ำบ่อพักน้ำ งานระบบบำบัดน้ำเสียรวมในเขตเทศบาลตำบลเขาดิน จำนวน 89 ชอย ระยะทางรวม 45.92 กิโลเมตร และงานอื่นๆ	-	-	-	-	162,003,100	ระยะทางรวม 45.92 กิโลเมตร	เขตเทศบาลมีระบบระบายน้ำที่มีประสิทธิภาพและสามารถแก้ไขปัญหาน้ำท่วมขัง	กองช่าง

ที่	โครงการ	วัตถุประสงค์	เป้าหมาย (ผลผลิตของโครงการ)	งบประมาณ					ตัวชี้วัด (KPI)	ผลที่คาดว่าจะ จะได้รับ	หน่วยงาน รับผิดชอบหลัก
				2566 (บาท)	2567 (บาท)	2568 (บาท)	2569 (บาท)	2570 (บาท)			
3	โครงการจ้างออกแบบสวนสาธารณะเฉลิมพระเกียรติและสมเด็จพระนางเจ้าสิริกิติ์ฯ ตำบลเขาฉกรรจ์	เพื่อส่งเสริมการออกกำลังกายและเพิ่มพื้นที่พักผ่อนหย่อนใจ	จ้างออกแบบสวนสาธารณะเฉลิมพระเกียรติและสมเด็จพระนางเจ้าสิริกิติ์ฯ เพื่อให้เทศบาลตำบลเขาฉกรรจ์ได้แบบที่ได้มาตรฐานเพื่อใช้สำหรับงานก่อสร้าง	-	-	-	4,500,000	-	รูปแบบรายการงานก่อสร้าง จำนวน 1 งาน	มีแบบที่ได้มาตรฐานเพื่อใช้สำหรับงานก่อสร้างสวนสาธารณะเฉลิมพระเกียรติและสนามกีฬา	กองช่าง
4	โครงการก่อสร้างสวนสาธารณะเฉลิมพระเกียรติและสมเด็จพระนางเจ้าสิริกิติ์ฯ ตำบลเขาฉกรรจ์	เพื่อส่งเสริมการออกกำลังกายและเพิ่มพื้นที่พักผ่อนหย่อนใจ	ก่อสร้างสวนสาธารณะเฉลิมพระเกียรติและสนามกีฬาเทศบาลตำบลเขาฉกรรจ์	-	-	-	-	77,625,170	สถานที่ออกกำลังกาย จำนวน 1 แห่ง	ประชาชนมีสถานที่ออกกำลังกายเป็นทางเลือกส่งเสริมสุขภาพพลานามัยประชาชน	กองช่าง
5	โครงการปรับปรุงพื้นที่ดินคลองบึงสระกุด หมู่ที่ 3 ตำบลเขาฉกรรจ์	เพื่อฟื้นฟูธรรมชาติและสิ่งแวดล้อมและยกระดับคุณภาพชีวิต	งานปรับปรุงพื้นที่ดินคลองบึงสระกุด หมู่ที่ 3 ตำบลเขาฉกรรจ์ ขนาดกว้างเฉลี่ย 3.00 เมตร ระยะทางยาวประมาณ 710 เมตร (2ฝั่ง) ความหนาเฉลี่ย 0.20 เมตร หรือ มีพื้นที่ไม่น้อย 4,260 ตร.ม.	-	-	-	496,900	-	ปรับปรุงพื้นที่ดินคลอง จำนวน 1 แห่ง	สามารถปรับปรุงพื้นที่ดินบึงสระกุดเพื่อทำกิจกรรมสาธารณะต่างๆ	กองช่าง
รวม	5	โครงการ		-	-	-	10,667,100	239,628,270			

บัญชีครุภัณฑ์

สำหรับที่ไม่ได้ดำเนินการจัดทำเป็นโครงการพัฒนาท้องถิ่น

แผนพัฒนาท้องถิ่น (พ.ศ.2566 - 2570) เพิ่มเติม ครั้งที่ 1/2568

เทศบาลตำบลเขาฉกรรจ์

ยุทธศาสตร์	ปี 2566		ปี 2567		ปี 2568		ปี 2569		ปี 2570		รวม 5 ปี	
	จำนวนโครงการ	งบประมาณ (บาท)	จำนวนโครงการ	งบประมาณ (บาท)	จำนวนโครงการ	งบประมาณ (บาท)	จำนวนโครงการ	งบประมาณ (บาท)	จำนวนโครงการ	งบประมาณ (บาท)	จำนวนโครงการ	งบประมาณ (บาท)
1.ยุทธศาสตร์บริหารจัดการ												
1.1 แผนงานบริหารงานทั่วไป												
1.2 แผนงานการรักษาความสงบภายใน												
1.3 แผนงานการศึกษา												
1.4 แผนงานสาธารณสุข												
1.5 แผนงานการเคหะและชุมชน							1	425,000			1	425,000
1.6 แผนงานการศาสนา วัฒนธรรม และนันทนาการ							1	435,000			1	435,000
1.7 แผนงานอุตสาหกรรมและการโยธา												
1.8 แผนงานงบกลาง												
รวมทั้งสิ้น	-	-	-	-	-	-	2	860,000	-	-	2	860,000

บัญชีครุภัณฑ์
สำหรับที่ไม่ได้ดำเนินการจัดทำเป็นโครงการพัฒนาท้องถิ่น
แผนพัฒนาท้องถิ่น (พ.ศ.2566 - 2570) เพิ่มเติม ครั้งที่ 1/2569
เทศบาลตำบลเขาฉกรรจ์

2) การเพิ่มเติมแผนพัฒนา

จำนวน 2 โครงการ

1.ประเภทครุภัณฑ์ไฟฟ้าและวิทยุ

1.1 กลยุทธ์ส่งเสริมและสนับสนุนการขยายเขตไฟฟ้า/ขยายเขตประปา/ไฟฟ้าสาธารณะให้ทั่วถึง

(1) แผนงานเฉพาะชุมชน

ที่	ครุภัณฑ์	เป้าหมาย (ผลผลิตของครุภัณฑ์)	งบประมาณ					ผลที่คาดว่าจะได้รับ	หน่วยงาน รับผิดชอบหลัก
			2566 (บาท)	2567 (บาท)	2568 (บาท)	2569 (บาท)	2570 (บาท)		
1	ครุภัณฑ์ไฟฟ้าและวิทยุ	จัดซื้อหม้อแปลงไฟฟ้า ขนาด ๑๐๐ KVA พร้อมงานระบบแรงสูง และอุปกรณ์ร่วม (ราคาตามท้องตลาด)	-	-	-	425,000	-	หม้อแปลงจำนวน 1 ลูก	กองช่าง
รวม			-	-	-	425,000	-		

2.ประเภทครุภัณฑ์กีฬา

2.1 กลยุทธ์ส่งเสริมและสนับสนุนการพัฒนาคุณภาพชีวิตของประชาชน

(1) แผนงานการศาสนา วัฒนธรรม และนันทนาการ

ที่	ครุภัณฑ์	เป้าหมาย (ผลผลิตของครุภัณฑ์)	งบประมาณ					ผลที่คาดว่าจะได้รับ	หน่วยงาน รับผิดชอบหลัก
			2566 (บาท)	2567 (บาท)	2568 (บาท)	2569 (บาท)	2570 (บาท)		
1	ครุภัณฑ์กีฬา	จัดซื้อชุดสนามเด็กเล่นกลางแจ้ง จำนวน ๑ ชุด (ราคาตามท้องตลาด) ติดตั้งบริเวณด้านหน้าสระว่ายน้ำเทศบาลตำบลเขาฉกรรจ์	-	-	-	435,000	-	เยาวชนมีสถานที่ออกกำลังกายและเพื่อส่งเสริมพัฒนาการ	กองการศึกษา
รวม			-	-	-	435,000	-		

ส่วนที่ 4 การติดตามและประเมินผล

แนวทางการพิจารณาการติดตามและประเมินผลแผนพัฒนาท้องถิ่นตามระเบียบกระทรวงมหาดไทยว่าด้วยการจัดทำแผนพัฒนาขององค์กรปกครองส่วนท้องถิ่น พ.ศ. 2548 แก้ไขเพิ่มเติม (ฉบับที่ 3) พ.ศ. 2561 เป็นแบบที่กำหนดให้คณะกรรมการติดตามและประเมินผลแผนพัฒนาท้องถิ่น ดำเนินการให้คะแนนตามเกณฑ์ที่กำหนดไว้ ซึ่งเป็นส่วนหนึ่งของการติดตามและประเมินผลแผนพัฒนา โดยดำเนินการให้แล้วเสร็จภายในหกสิบวัน นับแต่วันที่ประกาศใช้งบประมาณรายจ่าย มีรายละเอียด ดังนี้

1. แนวทางการพิจารณาการติดตามและประเมินผลยุทธศาสตร์เพื่อความสอดคล้องแผนพัฒนาท้องถิ่น ประกอบด้วย

ประเด็นการพิจารณา	คะแนน
1. ข้อมูลสภาพทั่วไปและข้อมูลพื้นฐานขององค์กรปกครองส่วนท้องถิ่น	20
2. การวิเคราะห์สถานการณ์และศักยภาพ	15
3. ยุทธศาสตร์ ประกอบด้วย	65
3.1 ยุทธศาสตร์ขององค์กรปกครองส่วนท้องถิ่น	(10)
3.2 ยุทธศาสตร์ขององค์กรปกครองส่วนท้องถิ่นในเขตจังหวัด	(10)
3.3 ยุทธศาสตร์จังหวัด	(10)
3.4 วิสัยทัศน์	(5)
3.5 กลยุทธ์	(5)
3.6 เป้าประสงค์ของแต่ละประเด็นกลยุทธ์	(5)
3.7 จุดยืนทางยุทธศาสตร์	(5)
3.8 แผนงาน	(5)
3.9 ความเชื่อมโยงของยุทธศาสตร์ในภาพรวม	(5)
3.10 ผลผลิต/โครงการ	(5)
รวมคะแนน	100

คะแนนรวม 100 คะแนน เกณฑ์ที่ควรได้เพื่อให้เกิดความสอดคล้องและขับเคลื่อนการพัฒนาท้องถิ่นขององค์กรปกครองส่วนท้องถิ่น ไม่ควรน้อยกว่าร้อยละ 80 (80 คะแนน)

ประเด็นการพิจารณา	รายละเอียดหลักเกณฑ์	คะแนนเต็ม	คะแนนที่ได้
1. ข้อมูลสภาพทั่วไปและข้อมูลพื้นฐานขององค์กรปกครองส่วนท้องถิ่น	ควรประกอบด้วยข้อมูลดังนี้ (1) ข้อมูลเกี่ยวกับด้านกายภาพ เช่น ที่ตั้งของหมู่บ้าน/ชุมชน/ตำบล ลักษณะภูมิประเทศ ลักษณะภูมิอากาศ ลักษณะของดิน ลักษณะของแหล่งน้ำลักษณะของไม้/ป่าไม้ ฯลฯ ด้านการเมือง/การปกครอง เช่น เขตการปกครอง การเลือกตั้ง ฯลฯ	20 (3)	
	(2) ข้อมูลเกี่ยวกับด้านการเมือง/การปกครอง เช่น เขตการปกครอง การเลือกตั้ง ฯลฯ ประชากร เช่น ข้อมูลเกี่ยวกับจำนวนประชากร และช่วงอายุและจำนวนประชากร ฯลฯ	(2)	
	(3) ข้อมูลเกี่ยวกับสภาพทางสังคม เช่น การศึกษา สาธารณสุข อาชญากรรม ยาเสพติด การสังคมสงเคราะห์ ฯลฯ	(2)	
	(4) ข้อมูลเกี่ยวกับระบบบริการพื้นฐาน เช่น การคมนาคมขนส่ง ไฟฟ้า การประปา โทรศัพท์ ฯลฯ	(2)	
	(5) ข้อมูลเกี่ยวกับระบบเศรษฐกิจ เช่น การเกษตร การประมง การปศุสัตว์ การบริการ การท่องเที่ยว อุตสาหกรรม การพาณิชย์/	(2)	

	กลุ่มอาชีพแรงงาน ฯลฯ และเศรษฐกิจพอเพียงท้องถิ่น (ด้านการเกษตรและแหล่งน้ำ)		
	(6) ข้อมูลเกี่ยวกับศาสนา ประเพณี วัฒนธรรม เช่น การนับถือศาสนา ประเพณีและงานประจำปี ภูมิปัญญาท้องถิ่น ภาษาถิ่น สินค้าพื้นเมือง และของที่ระลึก ฯลฯ และอื่นๆ	(2)	
	(7) ข้อมูลเกี่ยวกับทรัพยากรธรรมชาติ เช่น น้ำ ป่าไม้ ภูเขา คุณภาพของทรัพยากรธรรมชาติ ฯลฯ	(2)	
	(8) การสำรวจและจัดเก็บข้อมูลเพื่อการจัดทำแผนพัฒนาท้องถิ่น หรือการใช้ข้อมูล จปฐ.	(2)	
	(9) การประชุมประชาคมท้องถิ่น รูปแบบ วิธีการ และการดำเนินการประชุมประชาคมท้องถิ่น โดยใช้กระบวนการร่วมคิด ร่วมทำ ร่วมตัดสินใจ ร่วมตรวจสอบ ร่วมรับประโยชน์ ร่วมแก้ปัญหา ปรึกษาหารือแลกเปลี่ยนเรียนรู้ เพื่อแก้ปัญหาสำหรับการพัฒนาท้องถิ่นตามอำนาจหน้าที่ขององค์กรปกครองส่วนท้องถิ่น	(3)	
2 . การวิเคราะห์สถานการณ์และศักยภาพ	ควรประกอบด้วยข้อมูลดังนี้	15	
	(1) การวิเคราะห์ที่ครอบคลุมความเชื่อมโยง ความสอดคล้อง ยุทธศาสตร์จังหวัด ยุทธศาสตร์การพัฒนาขององค์กรปกครองส่วนท้องถิ่นในเขตจังหวัด ยุทธศาสตร์ขององค์กรปกครองส่วนท้องถิ่น นโยบายของผู้บริหารท้องถิ่น รวมถึงความเชื่อมโยงแผนยุทธศาสตร์ชาติ 20 ปี แผนพัฒนาเศรษฐกิจและสังคมแห่งชาติ และ Thailand 4.0	(2)	
	(2) การวิเคราะห์การใช้ผังเมืองรวมหรือผังเมืองเฉพาะและการบังคับใช้ผลของการบังคับใช้ สภาพการณ์ที่เกิดขึ้นต่อการพัฒนาท้องถิ่น	(1)	
	(3) การวิเคราะห์ทางสังคม เช่น ด้านแรงงาน การศึกษา สาธารณสุขความยากจน อาชญากรรม ปัญหายาเสพติด เทคโนโลยี จารีตประเพณี วัฒนธรรม ภูมิปัญญาท้องถิ่น เป็นต้น	(2)	
	(4) การวิเคราะห์ทางเศรษฐกิจ ข้อมูลด้านรายได้ครัวเรือน การส่งเสริมอาชีพ กลุ่มอาชีพ กลุ่มทางสังคม การพัฒนาอาชีพและกลุ่มต่างๆ สภาพทางเศรษฐกิจและความเป็นอยู่ทั่วไป เป็นต้น	(2)	
	(5) การวิเคราะห์สิ่งแวดล้อม พื้นที่สีเขียว ธรรมชาติต่างๆ ทางภูมิศาสตร์ กระบวนการหรือสิ่งที่เกิดขึ้น การประติศรัทธามีผลต่อสิ่งแวดล้อมและการพัฒนา	(2)	
	(6) ผลการวิเคราะห์ศักยภาพเพื่อประเมินสถานการณ์การพัฒนาในปัจจุบันและโอกาสการพัฒนาในอนาคตของท้องถิ่น ด้วยเทคนิค SWOT Analysis ที่อาจส่งผลต่อการดำเนินงานได้แก่ S-Strength (จุดแข็ง) W-Weakness (จุดอ่อน) O-Opportunity (โอกาส) และ T-Threat (อุปสรรค)	(2)	
	(7) สรุปประเด็นปัญหาและความต้องการของประชาชนเชิงพื้นที่ มีการนำเสนอปัญหา ค้นหาสาเหตุของปัญหาหรือสมมติฐานของปัญหา แนวทางการแก้ไขปัญหาหรือวิธีการแก้ไขปัญหา การกำหนดวัตถุประสงค์เพื่อแก้ไขปัญหา	(2)	
	(8) สรุปผลการดำเนินงานตามงบประมาณที่ได้รับ และการเบิกจ่ายงบประมาณ ในปีงบประมาณ พ.ศ. 2557-2560 เช่น สรุป	(1)	

	สถานการณ์การพัฒนา การตั้งงบประมาณ การเบิกจ่าย งบประมาณการประเมินผลการนำแผนพัฒนาท้องถิ่นไปปฏิบัติในเชิงปริมาณ และการประเมินประสิทธิผลของแผนพัฒนาท้องถิ่นในเชิงคุณภาพ		
	(9) ผลที่ได้รับจากการดำเนินงานในปีงบประมาณ พ.ศ. 2561-2565 เช่น ผลที่ได้รับ/ผลที่สำคัญ ผลกระทบ และสรุปปัญหาอุปสรรคการดำเนินงานที่ผ่านมาและแนวทางการแก้ไข ปีงบประมาณ พ.ศ. 2561-2565	(1)	
3. ยุทธศาสตร์	ควรประกอบด้วยข้อมูลดังนี้	65	
3.1 ยุทธศาสตร์ขององค์กรปกครองส่วนท้องถิ่น	สอดคล้องกับสภาพสังคม เศรษฐกิจ สิ่งแวดล้อมของท้องถิ่น ประเด็นปัญหาการพัฒนาและแนวทางการพัฒนาที่สอดคล้องกับยุทธศาสตร์ขององค์กรปกครองส่วนท้องถิ่นและเชื่อมโยงหลักพระราชบัญญัติแผนยุทธศาสตร์ชาติ 20 ปี แผนพัฒนาเศรษฐกิจและสังคมแห่งชาติและ Thailand 4.0	(10)	
3.2 ยุทธศาสตร์ขององค์กรปกครองส่วนท้องถิ่นในเขตจังหวัด	สอดคล้องและเชื่อมโยงกับสภาพสังคม เศรษฐกิจ สิ่งแวดล้อมของท้องถิ่น และยุทธศาสตร์จังหวัด และเชื่อมโยงหลักพระราชบัญญัติแผนยุทธศาสตร์ชาติ 20 ปี แผนพัฒนาเศรษฐกิจและสังคมแห่งชาติและ Thailand 4.0	(10)	
3.3 ยุทธศาสตร์จังหวัด	สอดคล้องกับแผนพัฒนาเศรษฐกิจและสังคมแห่งชาติ แผนการบริหารราชการแผ่นดิน นโยบาย/ยุทธศาสตร์ คสช. และนโยบายรัฐบาลหลักพระราชบัญญัติแผนยุทธศาสตร์ชาติ 20 ปี และ Thailand 4.0	(10)	
3.4 วิสัยทัศน์	วิสัยทัศน์ ซึ่งมีลักษณะแสดงสถานภาพที่องค์กรปกครองส่วนท้องถิ่นต้องการจะเป็นหรือบรรลุถึงอนาคตอย่างชัดเจน สอดคล้องกับโอกาสและศักยภาพที่เป็นลักษณะเฉพาะขององค์กรปกครองส่วนท้องถิ่น และสัมพันธ์กับโครงการพัฒนาท้องถิ่น	(5)	
3.5 กลยุทธ์	แสดงให้เห็นช่องทาง วิธีการ ภารกิจหรือสิ่งที่ต้องทำตามอำนาจหน้าที่ขององค์กรปกครองส่วนท้องถิ่นที่จะนำไปสู่การบรรลุวิสัยทัศน์ หรือแสดงให้เห็นถึงความชัดเจนในสิ่งที่จะดำเนินการให้บรรลุวิสัยทัศน์นั้น	(5)	
3.6 เป้าประสงค์ของแต่ละประเด็นกลยุทธ์	เป้าหมายของแต่ละประเด็นกลยุทธ์มีความสอดคล้องและสนับสนุนต่อกลยุทธ์ที่จะเกิดขึ้น มุ่งหมายสิ่งหนึ่งสิ่งใดที่ชัดเจน	(5)	
3.7 จุดยืนทางยุทธศาสตร์ (Positioning)	ความมุ่งมั่นอันแน่วแน่ในการวางแผนพัฒนาท้องถิ่น เพื่อให้บรรลุวิสัยทัศน์ขององค์กรปกครองส่วนท้องถิ่น ซึ่งเกิดจากศักยภาพของพื้นที่จริง ที่จะนำไปสู่ผลสำเร็จทางยุทธศาสตร์	(5)	
3.8 แผนงาน	แผนงานหรือจุดมุ่งหมายเพื่อการพัฒนาในอนาคต กำหนดจุดมุ่งหมายในเรื่องใดเรื่องหนึ่งหรือแผนงานที่เกิดจากเป้าประสงค์ตัวชี้วัดค่าเป้าหมาย กลยุทธ์ จุดยืนทางยุทธศาสตร์และยุทธศาสตร์ขององค์กรปกครองส่วนท้องถิ่นที่มีความชัดเจน นำไปสู่การจัดทำโครงการพัฒนาท้องถิ่นในแผนพัฒนาท้องถิ่น โดยระบุแผนงานและความเชื่อมโยงดังกล่าว	(5)	
3.9 ความเชื่อมโยงของยุทธศาสตร์ในภาพรวม	ความเชื่อมโยงองค์รวมที่นำไปสู่การพัฒนาท้องถิ่นที่เกิดผลผลิต/โครงการจากแผนยุทธศาสตร์ชาติ 20 ปี แผนพัฒนาเศรษฐกิจและสังคมแห่งชาติ ฉบับที่ 12 Thailand 4.0 แผนพัฒนาภาค/แผนพัฒนากลุ่มจังหวัด/แผนพัฒนาจังหวัด ยุทธศาสตร์การพัฒนา	(5)	

	ขององค์กรปกครองส่วนท้องถิ่นในเขตจังหวัดและยุทธศาสตร์ขององค์กรปกครองส่วนท้องถิ่น		
3.10 ผลผลิต/โครงการ	ผลผลิต/โครงการ เป็นผลผลิตที่เป็นชุดหรือเป็นโครงการที่เป็นชุดกลุ่มหรืออันหนึ่งอันเดียวกัน ลักษณะเดียวกัน เป็นต้น เพื่อนำไปสู่การจัดทำโครงการเพื่อพัฒนาท้องถิ่นในแผนพัฒนาท้องถิ่นอย่างถูกต้องและครบถ้วน	(5)	
รวมคะแนน		100	

2. แนวทางการพิจารณาการติดตามและประเมินผลโครงการเพื่อความสอดคล้องแผนพัฒนาท้องถิ่น ประกอบด้วย

ประเด็นการพิจารณา	คะแนน
1. การสรุปสถานการณ์การพัฒนา	10
2. การประเมินผลการนำแผนพัฒนาท้องถิ่นสู่ไปปฏิบัติในเชิงปริมาณ	10
3. การประเมินผลการนำแผนพัฒนาท้องถิ่นสู่ไปปฏิบัติในเชิงคุณภาพ 10	10
4. แผนงานและยุทธศาสตร์การพัฒนา 10	10
5. โครงการพัฒนา ประกอบด้วย	60
5.1 ความชัดเจนของชื่อโครงการ	(5)
5.2 กำหนดวัตถุประสงค์สอดคล้องกับโครงการ	(5)
5.3 เป้าหมาย (ผลผลิตของโครงการ) มีความชัดเจนนำไปสู่การตั้งงบประมาณได้ถูกต้อง	(5)
5.4 โครงการมีความสอดคล้องกับแผนยุทธศาสตร์ชาติ 20 ปี	(5)
5.5 เป้าหมาย (ผลผลิตของโครงการ) มีความสอดคล้องกับแผนพัฒนาเศรษฐกิจและสังคมแห่งชาติ	(5)
5.6 โครงการมีความสอดคล้องกับ Thailand 4.0	(5)
5.7 โครงการสอดคล้องกับยุทธศาสตร์จังหวัด	(5)
5.8 โครงการแก้ไขปัญหาความยากจนหรือการเสริมสร้างให้ประเทศชาติมั่นคง มั่งคั่ง ยั่งยืน ภายใต้หลักปรัชญา	(5)
5.9 งบประมาณ มีความสอดคล้องกับเป้าหมาย (ผลผลิตของโครงการ)	(5)
5.10 มีการประมาณการราคาถูกต้องตามหลักวิธีการงบประมาณ	(5)
5.11 มีการกำหนดตัวชี้วัด (KPI) และสอดคล้องกับวัตถุประสงค์และผลที่คาดว่าจะได้รับ	(5)
5.12 ผลที่คาดว่าจะได้รับ สอดคล้องกับวัตถุประสงค์	(5)
รวมคะแนน	100

คะแนนรวม 100 คะแนน เกณฑ์ที่ควรได้เพื่อให้เกิดความสอดคล้องและขับเคลื่อนการพัฒนาท้องถิ่นขององค์กรปกครองส่วนท้องถิ่น ไม่น้อยกว่าร้อยละ 80 (80 คะแนน)

ประเด็นการพิจารณา	รายละเอียดหลักเกณฑ์	คะแนนเต็ม	คะแนนที่ได้
1. การสรุปสถานการณ์การพัฒนา	เป็นการวิเคราะห์รอบการจัดทำยุทธศาสตร์ขององค์กรปกครองส่วนท้องถิ่น (ใช้การวิเคราะห์ SWOT Analysis/Demand (DemandAnalysis)/Global Demand และ Trend ปัจจัยและสถานการณ์การเปลี่ยนแปลงที่มีผลต่อการพัฒนา อย่างน้อยต้องประกอบด้วยวิเคราะห์ศักยภาพด้านเศรษฐกิจ, ด้านสังคม, ด้านทรัพยากรธรรมชาติและสิ่งแวดล้อม)	10	
2. การประเมินผลการนำแผนพัฒนาท้องถิ่นสู่ไปปฏิบัติ	1) การควบคุมที่มีการใช้ตัวเลขต่างๆ เพื่อนำมาใช้วัดผลในเชิงปริมาณเช่น การวัดจำนวนโครงการ กิจกรรม งาน	10	

ในเชิงปริมาณ	<p>ต่างๆ ก็คือผลผลิตนั้นเองว่าเป็นไปตามที่ตั้งเป้าหมายเอาไว้หรือไม่จำนวนที่ดำเนินการจริงตามที่ได้กำหนดไว้เท่าไร จำนวนที่ไม่สามารถดำเนินการได้มีจำนวนเท่าไรสามารถอธิบายได้ตามหลักประสิทธิภาพ (Efficiency) ของการพัฒนาท้องถิ่นตามอำนาจหน้าที่ที่ได้กำหนดไว้</p> <p>2) วิเคราะห์ผลกระทบ/สิ่งที่กระทบ (Impact) โครงการที่ดำเนินการในเชิงปริมาณ (Quantitative)</p>		
3. การประเมินผลการนำแผนพัฒนาท้องถิ่นสู่ปฏิบัติในเชิงคุณภาพ 10	<p>1) การประเมินประสิทธิภาพของแผนพัฒนาในเชิงคุณภาพคือการนำเอาเทคนิคต่างๆ มาใช้เพื่อวัดว่าภารกิจ โครงการ กิจกรรม งานต่างๆ ที่ดำเนินการในพื้นที่นั้นๆ ตรงต่อความต้องการของประชาชนหรือไม่ และเป็นไปตามอำนาจหน้าที่หรือไม่ ประชาชนพึงพอใจหรือไม่ สิ่งของ วัสดุครุภัณฑ์ การดำเนินการต่างๆ มีสภาพหรือลักษณะถูกต้อง ครบถ้วน สามารถใช้ได้ตามวัตถุประสงค์หรือไม่ ซึ่งเป็นไปตามหลักประสิทธิผล (Effectiveness) ผลการปฏิบัติราชการที่บรรลุวัตถุประสงค์และเป้าหมายของแผนการปฏิบัติราชการตามที่ได้รับงบประมาณมาดำเนินการ รวมถึงสามารถเทียบเคียงกับส่วนราชการหรือหน่วยงาน</p> <p>2) วิเคราะห์ผลกระทบ/สิ่งที่กระทบ (Impact) โครงการที่ดำเนินการในเชิงคุณภาพ (Qualitative)</p>	10	
4. แผนงานและยุทธศาสตร์การพัฒนา 10	<p>1) วิเคราะห์แผนงาน งาน ที่เกิดจากด้านต่างๆ มีความสอดคล้องกับยุทธศาสตร์ขององค์กรปกครองส่วนท้องถิ่นในมิติต่างๆ จนนำไปสู่การจัดทำโครงการพัฒนาท้องถิ่นโดยใช้ SWOT Analysis/Demand(Demand Analysis)/Global Demand/Trend หรือหลักการบูรณาการ (Integration) กับองค์กรปกครองส่วนท้องถิ่นที่มีพื้นที่ติดต่อกัน</p> <p>2) วิเคราะห์แผนงาน งาน ที่เกิดจากด้านต่างๆ ที่สอดคล้องกับการแก้ไขปัญหาความยากจน หลักปรัชญา และหลักปรัชญาเศรษฐกิจพอเพียงและโดยเฉพาะเศรษฐกิจพอเพียงท้องถิ่น (ด้านการเกษตรและแหล่งน้ำ) (Local Sufficiency Economy Plan : LSEP)</p>	10	
5. โครงการพัฒนาประกอบด้วย 5.1 ความชัดเจนของชื่อโครงการ	<p>ควรประกอบด้วยข้อมูลดังนี้</p> <p>เป็นโครงการที่มีวัตถุประสงค์สนองต่อแผนยุทธศาสตร์การพัฒนาขององค์กรปกครองส่วนท้องถิ่นและดำเนินการเพื่อให้การพัฒนารับรู้ตามวิสัยทัศน์ขององค์กรปกครองส่วนท้องถิ่นที่กำหนดไว้ ชื่อโครงการมีความชัดเจน มุ่งไปเรื่องใดเรื่องหนึ่ง อ่านแล้วเข้าใจได้ว่าจะพัฒนาอะไรในอนาคต</p>	60 (5)	
5.2 กำหนดวัตถุประสงค์สอดคล้องกับโครงการ	<p>มีวัตถุประสงค์ชัดเจน (clear objective) โครงการต้องกำหนดวัตถุประสงค์สอดคล้องกับความเป็นมาของโครงการ สอดคล้องกับหลักการและเหตุผล วิธีการดำเนินงานต้องสอดคล้องกับวัตถุประสงค์ มีความเป็นไป</p>	(5)	

	ได้ชัดเจน มีลักษณะเฉพาะเจาะจง		
5.3 เป้าหมาย (ผลผลิตของโครงการ) มีความชัดเจนนำไปสู่การตั้งงบประมาณได้ถูกต้อง	สภาพที่อยากให้เกิดขึ้นในอนาคตเป็นทิศทางที่ต้องไปให้ถึงเป้าหมายต้องชัดเจน สามารถระบุจำนวนเท่าไร กลุ่มเป้าหมายคืออะไร มีผลผลิตอย่างไร กลุ่มเป้าหมายพื้นที่ดำเนินงาน และระยะเวลาดำเนินงานอธิบายให้ชัดเจนว่าโครงการนี้จะทำที่ไหน เริ่มต้นในช่วงเวลาใด และจบลงเมื่อไร ใครคือกลุ่มเป้าหมายของโครงการ หากกลุ่มเป้าหมายมีหลายกลุ่ม ให้บอกชัดเจนไปว่าใครคือกลุ่มเป้าหมายหลัก ใครคือกลุ่มเป้าหมายรอง	(5)	
5.4 โครงการมีความสอดคล้องกับแผนยุทธศาสตร์ชาติ 20 ปี	โครงการสอดคล้องกับ (1) ความมั่นคง (2) การสร้างความสามารถในการแข่งขัน (3) การพัฒนาและเสริมสร้างศักยภาพคน (4) การสร้างโอกาสความเสมอภาคและเท่าเทียมกันทางสังคม (5) การสร้างการเติบโตบนคุณภาพชีวิตที่เป็นมิตรต่อสิ่งแวดล้อม (6) การปรับสมดุลและพัฒนาระบบการบริหารจัดการภาครัฐ เพื่อให้เกิดความมั่นคง มั่งคั่ง ยั่งยืน	(5)	
5.5 เป้าหมาย (ผลผลิตของโครงการ) มีความสอดคล้องกับแผนพัฒนาเศรษฐกิจและสังคมแห่งชาติ	โครงการมีความสอดคล้องกับแผนพัฒนาเศรษฐกิจและสังคมแห่งชาติฉบับที่ 12 โดย (1) ยึดหลักปรัชญาของเศรษฐกิจพอเพียง (2) ยึดคนเป็นศูนย์กลางการพัฒนา (3) ยึดวิสัยทัศน์ภายใต้อุทธศาสตร์ชาติ 20 ปี (4) ยึดเป้าหมายอนาคตประเทศไทย 2579 (5) ยึดหลักการนำไปสู่การปฏิบัติให้เกิดผลสัมฤทธิ์อย่างจริงจังใน 5 ปีที่ต่อยอดไปสู่ผลสัมฤทธิ์ที่เป็นเป้าหมายระยะยาว ภายใต้แนวทางการพัฒนา (1) การยกระดับศักยภาพการแข่งขันและการหลุดพ้นกับดักรายได้ปานกลางสู่รายได้สูง (2) การพัฒนาศักยภาพคนตามช่วงวัยและการปฏิรูประบบเพื่อสร้างสังคมสูงวัยอย่างมีคุณภาพ (3) การลดความเหลื่อมล้ำทางสังคม (4) การรองรับการเชื่อมโยงภูมิภาคและความเป็นเมือง (5) การสร้างความเจริญเติบโตทางเศรษฐกิจและสังคมอย่างเป็นมิตรกับสิ่งแวดล้อม (6) การบริหารราชการแผ่นดินที่มีประสิทธิภาพ	(5)	
5.6 โครงการมีความสอดคล้องกับ Thailand 4.0	โครงการมีลักษณะหรือสอดคล้องกับการปรับเปลี่ยนโครงสร้างเศรษฐกิจไปสู่ Value-Based Economy หรือเศรษฐกิจที่ขับเคลื่อนด้วยนวัตกรรม ทำน้อย ได้มาก เช่น (1) เปลี่ยนจากการผลิตสินค้าโภคภัณฑ์ไปสู่สินค้าเชิงนวัตกรรม (2) เปลี่ยนจากการขับเคลื่อนประเทศด้วยภาคอุตสาหกรรม ไปสู่การขับเคลื่อนด้วยเทคโนโลยี ความคิดสร้างสรรค์ และนวัตกรรม (3) เปลี่ยนจากการเน้นภาคการผลิตสินค้า ไปสู่การเน้นภาคบริการมากขึ้น รวมถึงโครงการที่เติมเต็มด้วยวิทยาการ ความคิดสร้างสรรค์ นวัตกรรม วิทยาศาสตร์ เทคโนโลยี และการวิจัยและพัฒนาแล้วต่อยอดความได้เปรียบเชิงเปรียบเทียบ เช่น ด้านเกษตร	(5)	

	เทคโนโลยีชีวภาพ สาธารณสุข วัฒนธรรม ฯลฯ		
5.7 โครงการสอดคล้องกับยุทธศาสตร์จังหวัด	โครงการพัฒนาท้องถิ่นมีความสอดคล้องกับท่วงระยะเวลาของแผนพัฒนาจังหวัดที่ได้กำหนดขึ้น เพื่อขับเคลื่อนการพัฒนาท้องถิ่นเสมือนหนึ่งการขับเคลื่อนการพัฒนาจังหวัด ซึ่งไม่สามารถแยกส่วนใดส่วนหนึ่งออกจากกันได้ นอกจากนี้โครงการพัฒนาท้องถิ่นต้องเป็นโครงการเชื่อมต่อหรือเดินทางไปด้วยกับยุทธศาสตร์จังหวัดที่ได้กำหนดขึ้นที่เป็นปัจจุบัน	(5)	
5.8 โครงการแก้ไขปัญหาความยากจนหรือการเสริมสร้างให้ประเทศชาติมั่นคง มั่งคั่ง ยั่งยืน ภายใต้หลักปรัชญา	เป็นโครงการที่ดำเนินการภายใต้พื้นฐานความพอเพียงที่ประชาชนดำเนินการเองหรือร่วมดำเนินการ เป็นโครงการต่อยอดและขยายได้เป็นโครงการที่ประชาชนต้องการเพื่อให้เกิดความยั่งยืน ซึ่งมีลักษณะที่จะให้ท้องถิ่นมีความมั่นคง มั่งคั่ง ยั่งยืน เป็นท้องถิ่นที่พัฒนาแล้ว ด้วยการพัฒนาตามปรัชญาเศรษฐกิจพอเพียง และเศรษฐกิจพอเพียงท้องถิ่น(ด้านการเกษตรและแหล่งน้ำ) (LSEP)	(5)	
5.9 งบประมาณ มีความสอดคล้องกับเป้าหมาย (ผลผลิตของโครงการ)	งบประมาณโครงการพัฒนาจะต้องคำนึงถึงหลักสำคัญ 5 ประการในการจัดทำโครงการได้แก่ (1) ความประหยัด (Economy) (2) ความมีประสิทธิภาพ (Efficiency) (3) ความมีประสิทธิภาพ (Effectiveness) (4)ความยุติธรรม(Equity) (5) ความโปร่งใส (Transparency)	(5)	
5.10 มีการประมาณการราคาถูกต้องตามหลักวิธีการงบประมาณ	การประมาณการราคาเพื่อการพัฒนาต้องให้สอดคล้องกับโครงการถูกต้องตามหลักวิชาการทางช่าง หลักของราคากลาง ราคากลางท้องถิ่นมีความโปร่งใสในการกำหนดราคาและตรวจสอบได้ในเชิงประจักษ์มีความคลาดเคลื่อนไม่มากกว่าหรือไม่ต่ำกว่าร้อยละห้าของการนำไปตั้งงบประมาณรายจ่ายในข้อบัญญัติ/เทศบัญญัติเงินสะสม หรือรายจ่ายพัฒนาที่ปรากฏในรูปแบบอื่นๆ	(5)	
5.11 มีการกำหนดตัวชี้วัด (KPI) และสอดคล้องกับวัตถุประสงค์ และผลที่คาดว่าจะได้รับ	มีการกำหนดดัชนีชี้วัดผลงาน (Key Performance Indicator : KPI)ที่ สามารถวัดได้ (measurable) ใช้บอกประสิทธิผล (effectiveness) ใช้บอกประสิทธิภาพ (efficiency) ได้ เช่น การกำหนดความพึงพอใจการกำหนดร้อยละ การกำหนดอันเกิดจากผลของวัตถุประสงค์ที่เกิดที่สิ่งที่ได้รับ (การคาดการณ์ คาดว่าจะได้รับ)	(5)	
5.12 ผลที่คาดว่าจะได้รับสอดคล้องกับวัตถุประสงค์	ผลที่ได้รับเป็นสิ่งที่เกิดขึ้นได้จริงจากการดำเนินการตามโครงการพัฒนาซึ่งสอดคล้องกับวัตถุประสงค์ที่ตั้งไว้ การได้ผลหรือผลที่เกิดขึ้นจะต้องเท่ากับวัตถุประสงค์หรือมากกว่าวัตถุประสงค์ ซึ่งการเขียนวัตถุประสงค์ควรคำนึงถึง (1) ความเป็นไปได้และมีความเฉพาะเจาะจง ในการดำเนินงานตามโครงการ (2) วัดและประเมินผลระดับของความสำเร็จได้	(5)	

	(3) ระบุสิ่งที่ต้องการดำเนินงานอย่างชัดเจนและเฉพาะเจาะจงมากที่สุดและสามารถปฏิบัติได้ (4) เป็นเหตุเป็นผล สอดคล้องกับความเป็นจริง (5) ส่งผลต่อการบ่งบอกเวลาได้		
รวมคะแนน		100	

3. สรุปผลการพัฒนาท้องถิ่นในภาพรวม

3.1 การวัดผลในเชิงปริมาณและเชิงคุณภาพ

ข้อ 30 (5) ของระเบียบกระทรวงมหาดไทยว่าด้วยการจัดทำแผนพัฒนาขององค์กรปกครองส่วนท้องถิ่น ฉบับที่ 3 พ.ศ. 2561 กำหนดว่า ผู้บริหารท้องถิ่นเสนอผลการติดตามและประเมินผลต่อสภาท้องถิ่น และคณะกรรมการพัฒนาท้องถิ่น พร้อมทั้งประกาศผลการติดตามและประเมินผลแผนพัฒนาท้องถิ่น ให้ประชาชนในท้องถิ่นทราบในที่เปิดเผยภายในสิบห้าวันนับแต่วันที่ผู้บริหารท้องถิ่นเสนอผลการติดตามและประเมินผลดังกล่าว และต้องปิดประกาศไว้เป็นระยะเวลาไม่น้อยกว่าสามสิบวัน โดยอย่างน้อยปีละหนึ่งครั้งภายในเดือนธันวาคมของทุกปีโดยใช้รูปแบบเชิงพรรณนา ซึ่งสามารถแสดงได้ทั้งการอธิบายเชิงสถิติ รูปภาพ กราฟ ข้อมูลต่าง ๆ จาก

1 ใช้แบบสำหรับการติดตามและประเมินผลเชิงปริมาณและคุณภาพ

- (1) แบบตัวบ่งชี้การปฏิบัติงาน (Performance Indicators)
- (2) แบบบัตรคะแนน (Scorecard Model) แบบบัตรคะแนน หรือ Scorecard Model ของ Kaplan & Norton
- (3) แบบมุ่งวัดผลสัมฤทธิ์ (Result Framework Model (RF))
- (4) แบบเชิงเหตุผล (Logical Model) ตัวแบบเชิงเหตุผล หรือ Logical Model
- (5) แบบวัดกระบวนการปฏิบัติงาน (Process Performance Measurement System (PPMS)) ระบบการวัดกระบวนการปฏิบัติงานหรือ PPMS
- (6) แบบการประเมินโดยใช้วิธีการแก้ปัญหาหรือเรียนรู้จากปัญหาที่เกิดขึ้นหรือ Problem Solving Method
- (7) แบบการประเมินแบบมีส่วนร่วม (Participatory Methods)
- (8) แบบการประเมินผลกระทบ (Impact Evaluation)
- (9) แบบการประเมินความเสี่ยง (Risk Assessment Model)
- (10) แบบการประเมินตนเอง (Self-assessment Model) และ
- (11) แบบอื่น ๆ ที่องค์กรปกครองส่วนท้องถิ่นกำหนดขึ้น ทั้งนี้ต้องอยู่ภายใต้กรอบตาม

ข้อ (1)-(10) หรือเป็นแบบผสมก็ได้

2 เชิงปริมาณ (Quantity) คุณภาพ (Quality) ผลที่ได้จริง ๆ คืออะไร ค่าใช้จ่าย (Cost) เวลา(Time) เป็นไปตามที่กำหนดไว้หรือไม่

3 ประชาชนได้ประโยชน์อย่างไรหรือราชการได้ประโยชน์อย่างไร

4 วัดผลนั้นได้จริงหรือไม่ หรือวัดได้เท่าไร (Key Performance Indicators : KPIs)

5 ผลกระทบ (Impact)

4. ข้อเสนอแนะในการจัดทำแผนพัฒนาท้องถิ่นในอนาคต

4.1 ผลกระทบนำไปสู่อนาคต (เช่นจะทำ สนับสนุน ส่งเสริม ป้องกันอย่างไร เป็นต้น)

4.2 ข้อเสนอแนะ ข้อเสนอแนะ ผลจากการพัฒนา (รวมถึงองค์ประกอบสำคัญของข้อมูลเพื่อนำไปสู่

ข้อเสนอแนะ เป็นต้น)

